

# LES ROIS VAGABONDS

## « Concerto pour deux clowns »

de et avec

**Julia Moa CAPREZ et Igor SELLEM**

### **CONTACTS TECHNIQUES :**

**Sacha Pinget : 06 48 05 75 21** - [regie.vagabonds@gmail.com](mailto:regie.vagabonds@gmail.com)

Régisseurs en tournée : Sacha Pinget et Florian Euvrard

**Cette fiche technique ainsi que ses 8 annexes font partie intégrante du contrat.  
Elle devra être paraphée à toutes les pages et signée par l'organisateur.**

### **Espace Scénique :**

Profondeur : 7m minimum

Ouverture : 6m minimum

Hauteur sous perches: 6m minimum

En cas de scène avec pente merci de nous contacter ([regie.vagabonds@gmail.com](mailto:regie.vagabonds@gmail.com))

En cas de scène réglable nous demandons la hauteur de la scène à 0,80 m

### **Plateau :**

*(Plan en annexe 1)*

La compagnie apporte:

- Tapis de gym et tapis de danse
- 1 structure pendrillonnée largeur : 2m, profondeur : 3m, hauteur : 2,50 m
- 1 lustre (diamètre: 2m; hauteur: 1,70m; poids 25 kg) hauteur d'accroche mini 5,5m.
- Matériel pour accroche : guinde, poulies, spanset, élingues ...
- 1 Sac de charge pour contrepoids.
- 1 machine à fumée lourde (MDG Ice Fog Compack)
- 1 Tiré-laché manuel

La compagnie demande :

- 1 point d'accroche 200 kg au centre ( $\approx$ 4m du nez de scène), à déterminer ensemble. Le lustre est un agrès non dynamique. *(Exemples en annexes 7 et 8)*
- 1 point d'accroche 200 kg en coulisses, à déterminer ensemble. *(Exemples en annexes 7 et 8)*
- Les techniciens de la compagnie s'occupent d'accrocher l'agrès eux-mêmes à leur arrivée.
- 200 kg de lest (gueuses, pains de fonte, sacs de sable ...)
- boîte noire à l'italienne (5 plans de pendrillons + 4 frises + frise de cadre à  $\approx$  5,50m)
- un accès à la scène depuis le public côté jardin (escalier ...)
- 2 demi-fonds avec ouverture centrale ou patience.

- CO2 liquide : **1 bouteille avec tube plongeur de 10kg de CO2 liquide pleine et capsulée.** En cas de série, **prévoir 1 bouteille pour 2 représentations.**

Nous vous recommandons de contacter le concessionnaire AIR LIQUIDE le plus près de chez vous, voir lien ci-dessous :

[http://www.airliquide.fr/portail/P\\_Monespace/distributeurs.php?ville=&cp=&nom=&vali d=Rechercher&tri=2](http://www.airliquide.fr/portail/P_Monespace/distributeurs.php?ville=&cp=&nom=&vali d=Rechercher&tri=2)

Au cas où le concessionnaire Air Liquide ne puisse pas vous fournir une bouteille avec une simple caution, il est possible de prendre notre numéro d'abonné. N'hésitez pas à nous contacter.

Au cas où il vous serait impossible de fournir une bouteille correspondante, la compagnie pourra éventuellement utiliser la sienne, selon disponibilité et suivant l'organisation de la tournée.

Celle-ci vous sera facturée 250€ H.T.

Pour plus d'infos : [regie.vagabonds@gmail.com](mailto:regie.vagabonds@gmail.com)

## **Lumière :**

*(Plans en annexes 2 à 5)*

Un pré-montage lumière est nécessaire.

Les filtres seront fournis par le lieu d'accueil. Contactez-nous si il vous manque des références.

### La Compagnie apporte:

- Console sur PC (D:light) et télécommande
- Boitier Ethernet/DMX
- Les gélaines manquantes (dans la mesure du possible)

### La Compagnie demande:

- Régie en salle (Régies Son et Lumières ensemble)
- Le Patch relevé sur feuille (feuille de patch vierge en annexe 6)
- Le matériel lumière implanté et gélainé selon les plans (annexes 2 à 5) ou selon un plan adapté à la salle fourni par le régisseur de la compagnie.
- 1 Ligne DMX 5 points en régie
- 48 circuits gradués de 3 KW pilotés en DMX
- 7 PC 1000W
- 39 PAR 64 CP62
- 4 PAR 64 CP61
- 8 Découpes type 613 SX
- 2 Découpes type 614 SX
- 4 Découpes type 714 SX
- 3 pieds hauteur 1,60m
- 3 pieds hauteur 2,50m avec une possibilité d'accroche lumière à 1,60m
- 10 platines de sol
- Une lumière de salle graduable depuis la régie
- Un direct 16A et une ligne DMX en 5 broches au lointain cour 3 mètres de mou (Pour la machine à fumée)
- Deux 613 et /ou 4 PAR 64 CP62 en plus peuvent être demandées suivant la taille du proscenium.

- Gélamines :

Référence	Quantité	Format
R132	4	Découpe 2kW
	4	Découpe 1kW
	5	PC 1kW
R119	6	Découpe 1kW
R035	2	PAR 64
R053	6	PAR 64
L147	2	PC 1kW
L176	3	PAR 64
L203	2	Découpe 1kW
	2	PAR 64
L202	1	PAR 64
	2	Découpe 1kW
L248	18	PAR 64
L249	1	PAR 64
L281	10	PAR 64

**Son:**La Compagnie apporte:

- 6HF Sennheiser (sorties en XLR)
- 1 lecteur numérique
- 1 Console numérique Yamaha LS9 (I/O sur XLR)

La Compagnie demande:

- Régie en salle (Régies Son et Lumières ensemble)
- 1 système de diffusion stéréo professionnel adapté à la salle (Type Nexo, L accoustics, Meyer, DnB,...) et en état de fonctionnement à l'arrivée de la compagnie.
- 2 retours sur pieds à 1,60m (type PS 15, L.A 12XT ; pas d'enceintes type PS10) derrière le fond de scène (Aux 1 et 2)
- 1 Multi 12/4 de la régie à la scène
- Interphonie régie/plateau : 3 postes filaires (Régie, Cour et Lointain) ou 2 postes (un filaire en régie et un HF au plateau).

**Temps de montage : 2 services**

La compagnie a besoin de deux personnes (minimum) pour monter son décor et décharger son camion.

Ces deux personnes resteront avec les techniciens de la compagnie pendant toute la durée du montage.

Après le montage du décor et le réglage lumière (à 16h environ dans une journée type), les techniciens de la compagnie sont autonomes jusqu'à l'heure du nettoyage plateau (à 19h45 environ dans une journée type). Les techniciens d'accueil doivent rester joignables et disponibles rapidement.

**Temps de démontage : 2h**

La compagnie a besoin de deux personnes (minimum) pour démonter son décor et charger son camion.

Ces deux personnes resteront avec les techniciens de la compagnie pendant toute la durée du démontage.

**Personnel :**

La compagnie demande, au minimum :

- un Régisseur Lumière, un Régisseur Son et un Régisseur Plateau pour le montage et le démontage.
- Un Régisseur Lumière et un Régisseur Son pour l'exploitation.

La compagnie demande que le personnel d'accueil connaisse bien la salle et les systèmes son / lumières qu'il sera amené à utiliser.

Les techniciens présents au démontage devront, dans la mesure du possible, être les mêmes qu'au montage.

Si le spectacle a lieu avant 19h, un service de montage sera demandé par la compagnie la veille du spectacle. N'hésitez pas à nous contacter :

[regie.vagabonds@gmail.com](mailto:regie.vagabonds@gmail.com)

**Planning d'une journée type (représentation à 20h30) :**

- 9h-11h : Déchargement / Installation régie / Patch / Accroches
- 11h-13h : Réglage lumière
- 13h-14h : Repas
- 14h-16h : Installation plateau / Réglage lumière
- 16h-18h : Balance son
- 18h-19h45 : Échauffement des artistes
- 19h45-20h00 : Nettoyage plateau
- 20h15 : Entrée public
- 20h30 : Représentation
- 21h45-23h45 : Démontage et chargement
- 23h45: Repas

**Durée du spectacle : 1h10**

## **Stationnement :**

Prévoir un stationnement **sécurisé**, au plus près du théâtre

- pour un camion MERCEDES Sprinter (H : 2,60m ; L : 7m)

Immatriculation : CD-360-RN

- pour un Camping-Car (H : 3m ; L: 7m) au plus près du théâtre avec branchement électrique 16A. Immatriculation : DH-290-KQ

- La compagnie est susceptible d'arriver de nuit, le dimanche ou un jour férié. Prévoir un accès aux stationnements, si ceux-ci sont verrouillés. (barrière, grillage, etc ...).

## **Accueil Cie :**

Equipe de 5 personnes en tournée : 2 artistes et leur enfant (9 ans) et 2 techniciens

### Hébergement :

- Deux chambres single dans un hôtel ou appartement (standing 3 étoiles minimum) proche de la salle.

- Les artistes et leur enfant dorment dans un camping car. (*voir rubrique Stationnement*)

### Accueil dans la salle :

- Loges avec toilettes et douches à proximité du plateau.

- Trois serviettes de bain propres.

- Catering : fruits, fruits secs, charcuterie, fromage, café, thé, eau, boissons diverses (coca-cola, jus de fruits) et vos idées sont les bienvenues !

- 10 bouteilles de 0,5L d'eau plate pour chaque représentation

- 6 bières (ou plus !).

## **Repas:**

2 Repas complets par personne par jour (midi et soir) sans régime alimentaire spécifique (néanmoins les repas simples et faits maison sont appréciés).

2 personnes de la compagnie ne mangent pas de fruits de mer.

La compagnie prenant le repas du soir après le démontage/chargement (23h45) apprécie de manger au théâtre.

**Remarques :**

- Dans le spectacle il y a des interactions avec le public.  
La compagnie demande qu'aucun enfant ne soit placé au premier rang.
- Merci de nous communiquer s'il y a des groupes ou des personnes handicapées afin que l'on choisisse ensemble leur placement adapté.
- En cas d'accueil de classes scolaires nous demandons de dispatcher les élèves dans le gradin
- Nous serions heureux de rencontrer le public de manière informelle autour d'un bar après la représentation.
- En cas de représentation « hors les murs » : afin de permettre une bonne visibilité (certaines scènes se passent au sol) prévoir une scène surélevée et un gradin.

**L'ENTREPRENEUR DE SPECTACLES**

Date :

à :

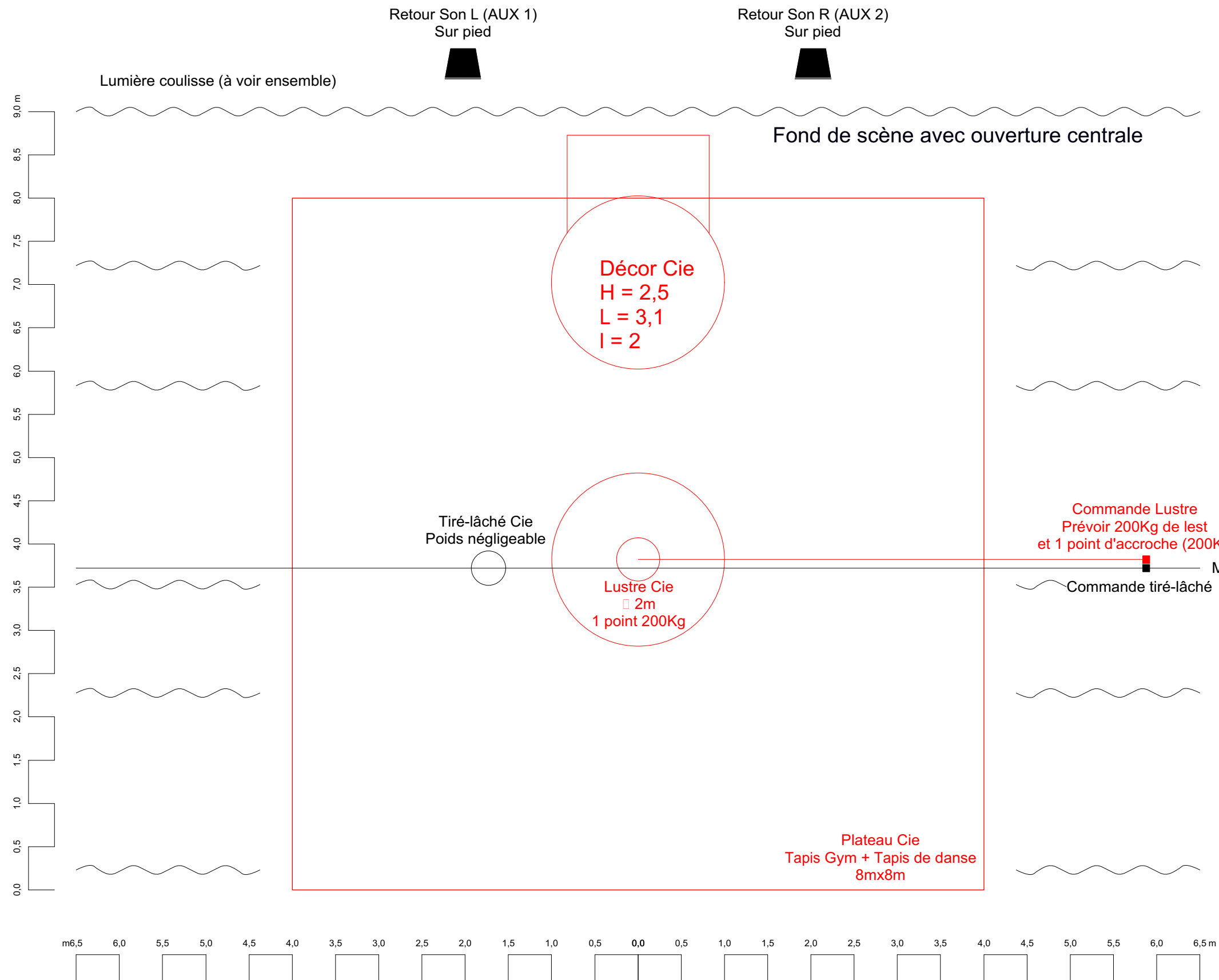
Signature :

**L'ORGANISATEUR**

Date :

à :

Signature :

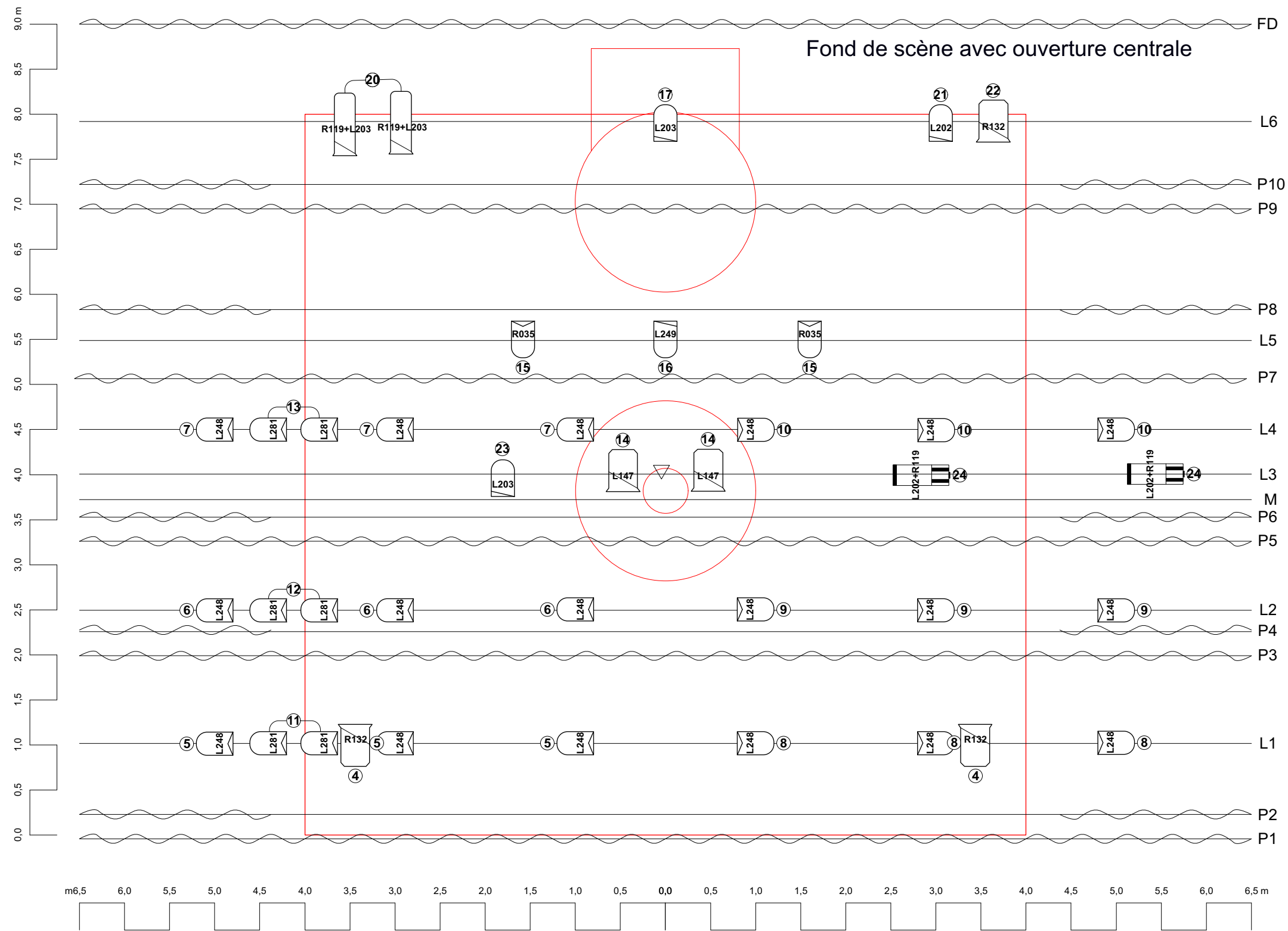


Cie Les Rois Vagabonds  
 Concerto pour deux clowns

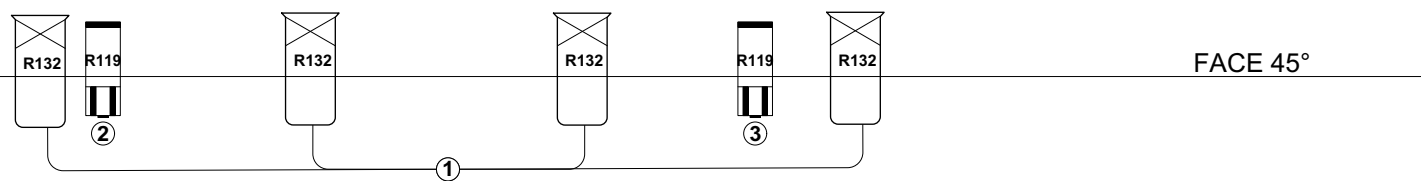
# Annexe 1 : Implantation Plateau

Ce plan fait partie intégrante de la fiche technique (màj : 22/02/2017)

ECH 1:50      A3  
 regie.vagabonds@gmail.com



PAR 64 CP61 (x4)	PC 1K (x7)
PAR 64 CP62 (x39)	
RJ 714 (x4)	RJ 614 (x2)
RJ 613 (x8)	



Cie Les Rois Vagabonds

Concerto pour deux clowns

## Annexe 2 : Lumière Gril

Ce plan fait partie intégrante de la fiche technique (màj : 22/02/2017)

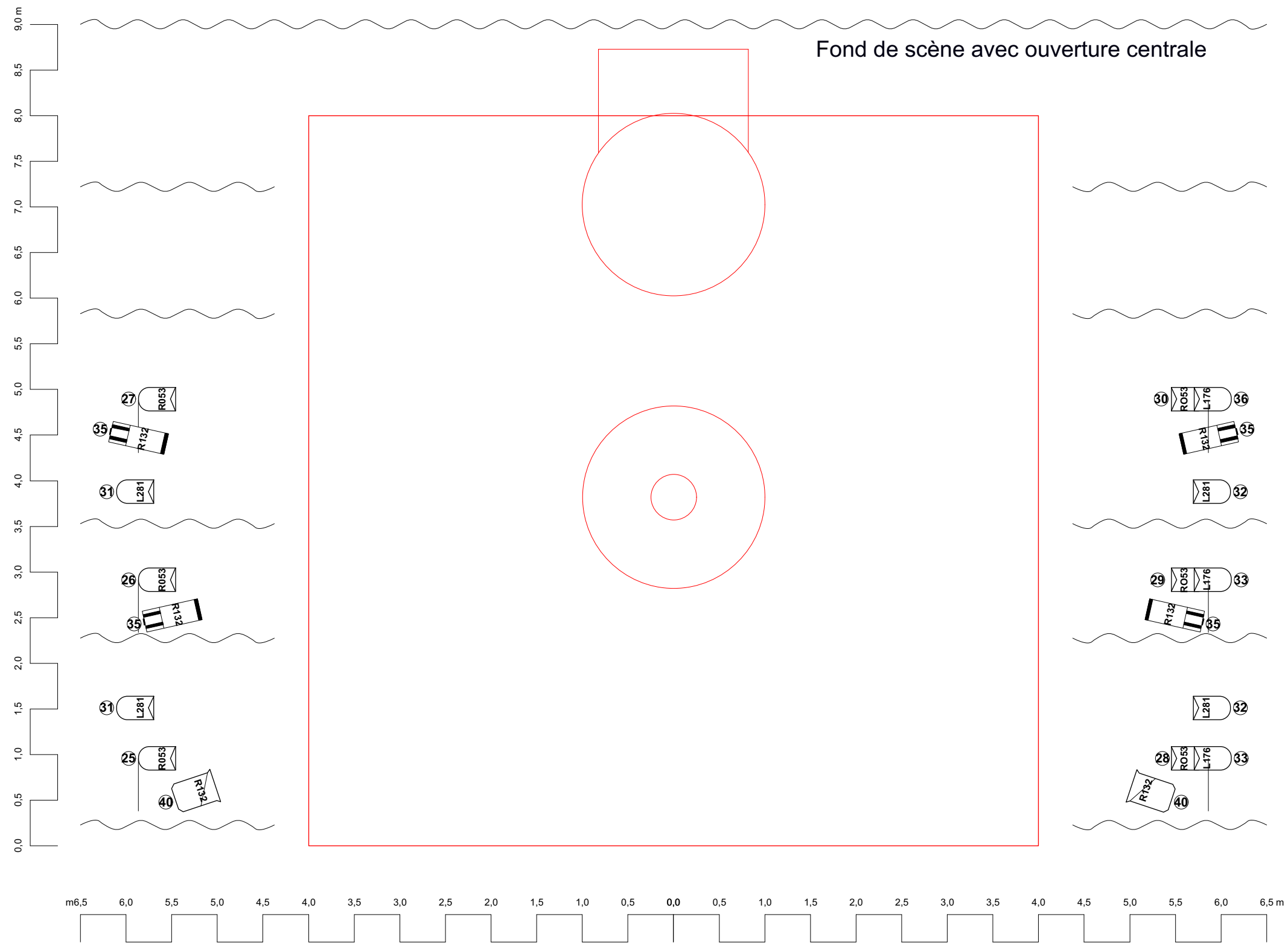
ECH 1:50

A3

Vue Dessus

regie.vagabonds@gmail.com





PAR 64 CP61 (x4)	PC 1K (x7)
PAR 64 CP62 (x39)	
RJ 714 (x4)	RJ 614 (x2)
RJ 613 (x8)	

Cie Les Rois Vagabonds

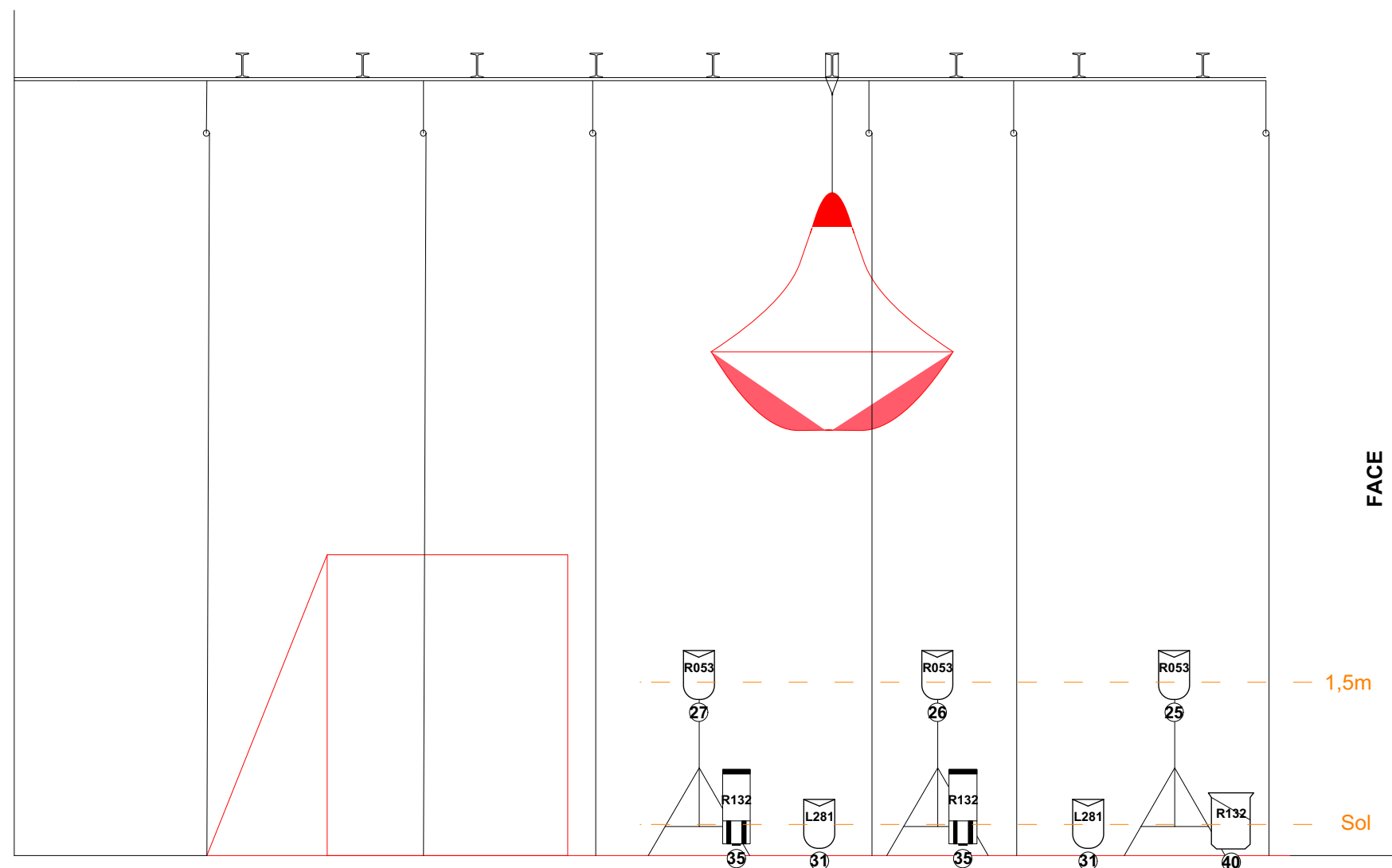
Concerto pour deux clowns

# Annexe 3 : Lumière Sol

Ce plan fait partie intégrante de la fiche technique (màj : 22/02/2017)

ECH 1:50      A3  
 Vue Dessus

regie.vagabonds@gmail.com



PAR 64 CP61 (x4)	PC 1K (x7)
PAR 64 CP62 (x39)	
RJ 714 (x4)	RJ 614 (x2)
RJ 613 (x8)	

Cie Les Rois Vagabonds

Concerto pour deux clowns

# Annexe 4 : Lumière Sol Jardin

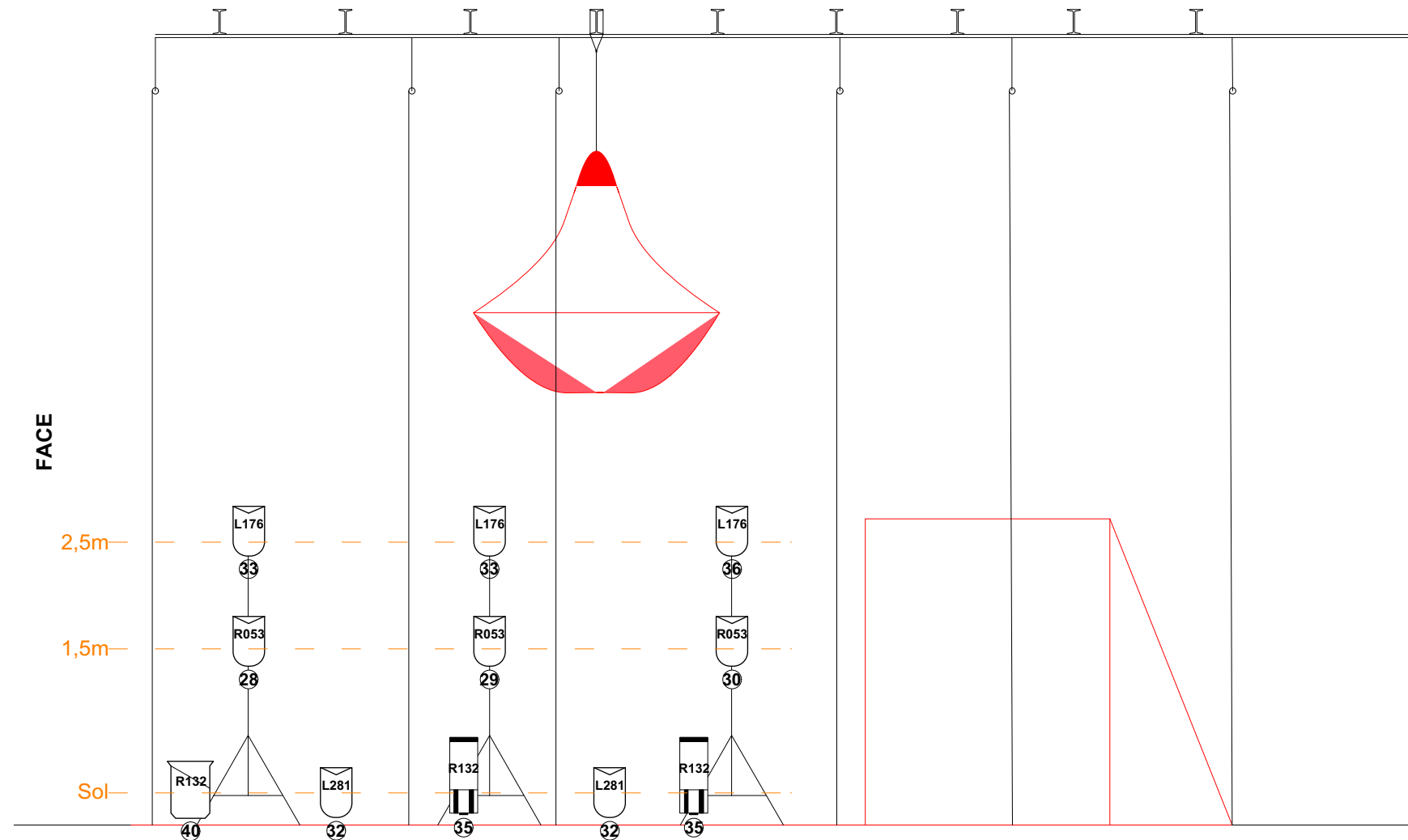
Ce plan fait partie intégrante de la fiche technique (màj : 22/02/2017)

ECH 1:50

A3

Coupe

regie.vagabonds@gmail.com



PAR 64 CP61 (x4)	PC 1K (x7)
PAR 64 CP62 (x39)	
RJ 714 (x4)	RJ 614 (x2)
RJ 613 (x8)	

Cie Les Rois Vagabonds

Concerto pour deux clowns

# Annexe 5 : Lumière Sol Cour

Ce plan fait partie intégrante de la fiche technique (màj : 22/02/2017)

ECH 1:50

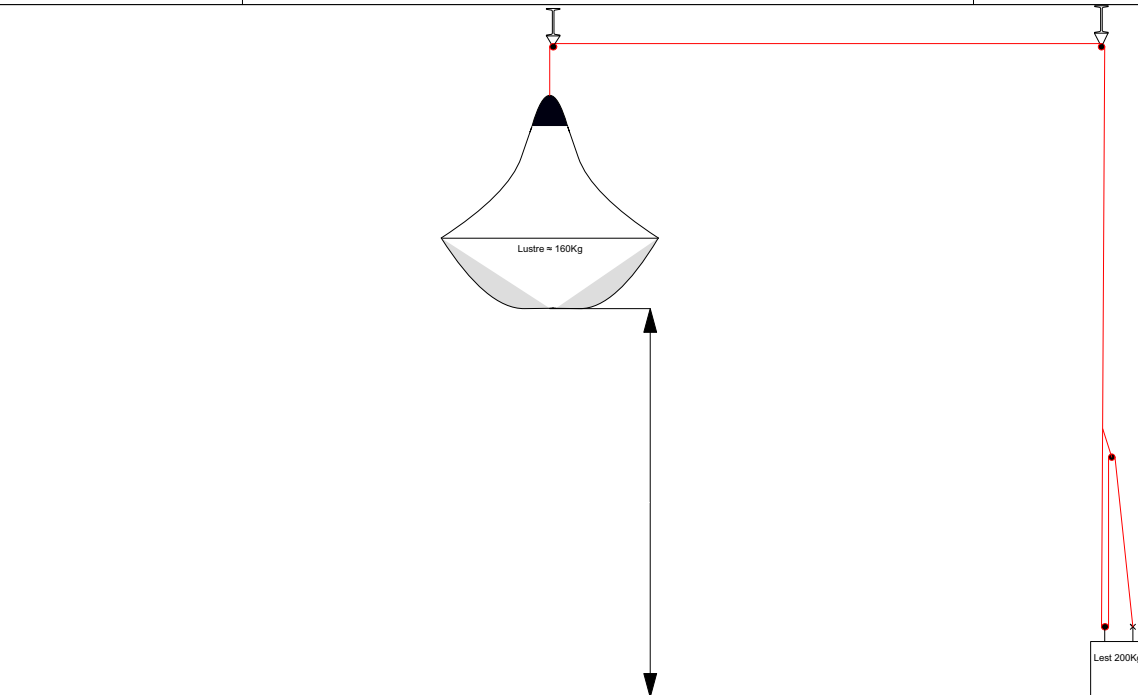
A3

Coupe

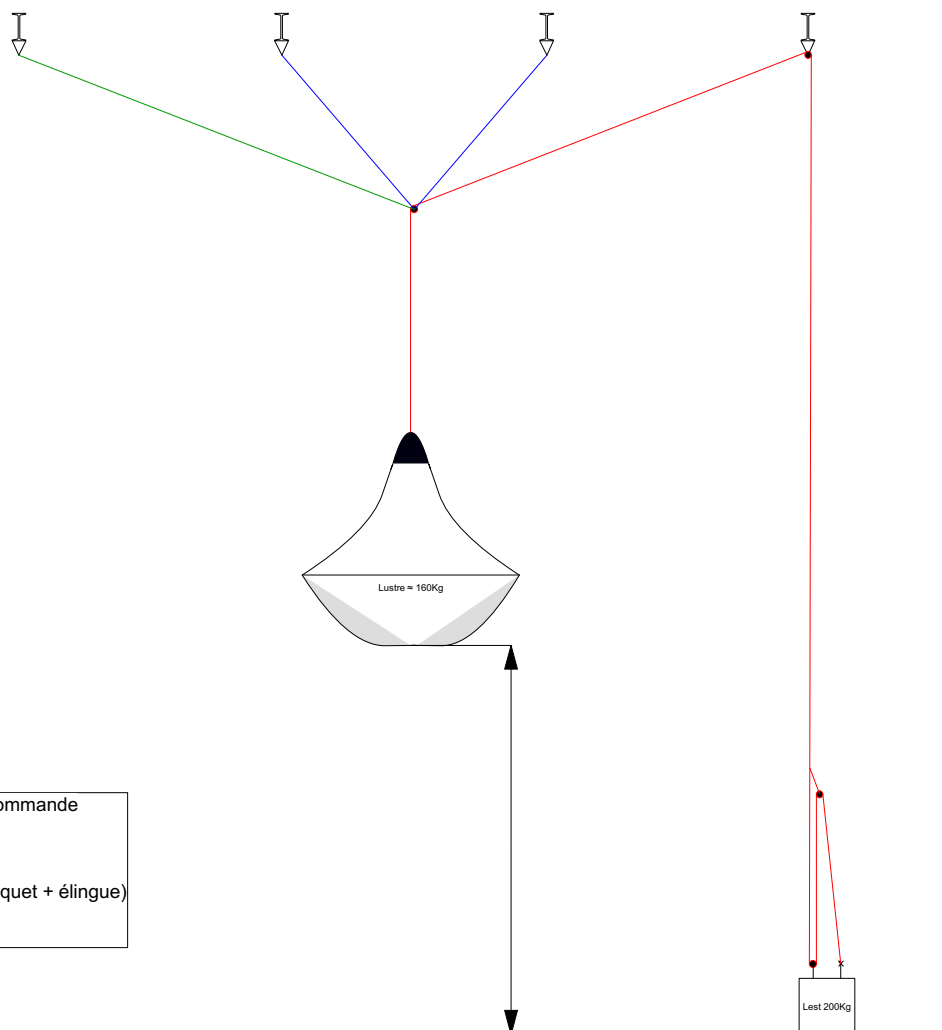
regie.vagabonds@gmail.com

Cie Les Rois Vagabonds	<b>Annexe 6 : Feuille de Patch</b>	Mise à jour du 22/02/2017
Concerto pour deux clowns		regie.vagabonds@gmail.com

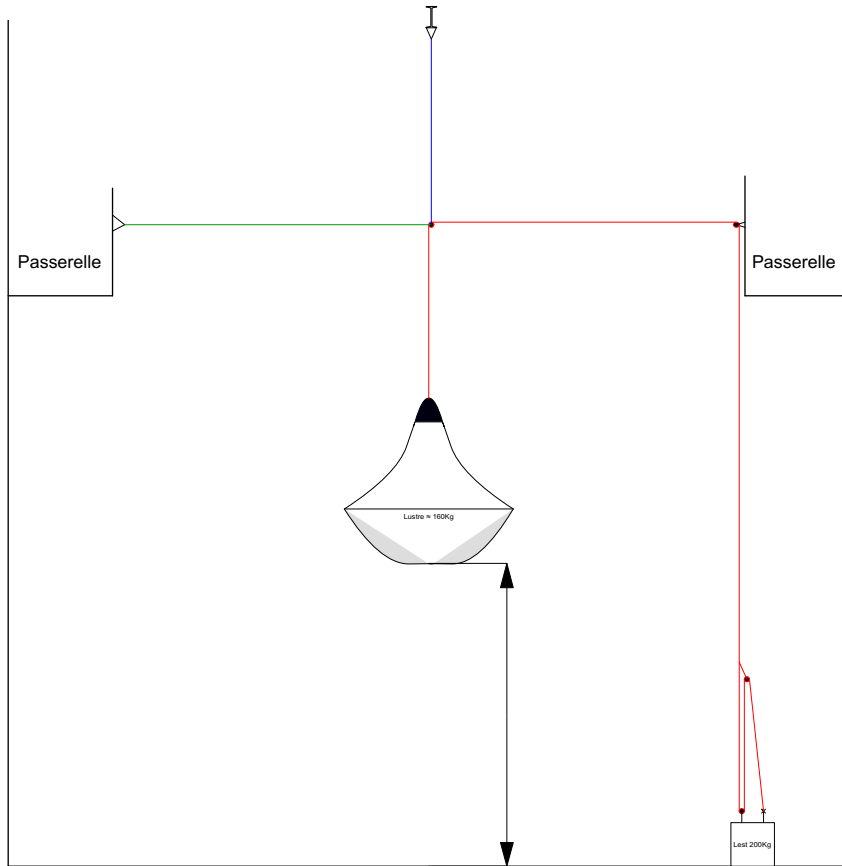
Gril (hauteur 7 m)					
Dimmer	Circuit	Source	Gel	Perche	Distance (en m) du centre (=0)
	1	4 x 714	R132	FACE	-2,7 / -1 / +1 / +2,7
	2	613	R119	FACE	-2,3
	3	613	R119	FACE	+2
	4	2 x PC 1kW	R132	L1	+3,5 / -3,5
	5	3 x PAR CP62	L248	L1	-5 / -3 / -1
	6	3 x PAR CP62	L248	L2	-5 / -3 / -1
	7	3 x PAR CP62	L248	L4	-5 / -3 / -1
	8	3 x PAR CP62	L248	L1	5 / 3 / 1
	9	3 x PAR CP62	L248	L2	5 / 3 / 1
	10	3 x PAR CP62	L248	L4	5 / 3 / 1
	11	2 x PAR CP62	L281	L1	-4 / -4,5
	12	2 x PAR CP62	L281	L2	-4 / -4,5
	13	2 x PAR CP62	L281	L4	-4 / -4,5
	14	2 x PC 1kW	L147	L3	+0,5 / -0,5
	15	2 x PAR CP62	R035	L5	+1,5 / -1,5
	16	PAR CP61	L249	L5	0
	17	PAR CP61	L203	L6	0
	18				
	19				
	20	2 x 614	L203 + R119	L6	-3,5 / -3
	21	PAR CP61	L202	L6	+3
	22	PC 1kW	R132	L6	+3,6
	23	PAR CP62	L203	L3	-2
	24	2x613	L202 + R119	L3	+3 / +5,5
Sol					
Dimmer	Circuit	Source	Gel		Hauteur en m
	25	PAR CP62	#053		1,6
	26	PAR CP62	#053		1,6
	27	PAR CP62	#053		1,6
	28	PAR CP62	#053		1,6
	29	PAR CP62	#053		1,6
	30	PAR CP62	#053		1,6
	31	2 x PAR CP62	L281		Platine
	32	2 x PAR CP62	L281		Platine
	33	2 x PAR CP62	L176		2,5
	34				
	35	4 x 613	#132		Platine
	36	PAR CP62	L176		2,5
	37				
	38				
	39				
	40	2 x PC 1kW			Platine
	41				
	42				
	43				
	44				
256	45	Machine a fumée			
257	46				
	47				
	48	Public Salle			
	49				
	50				
	100	Service Coulisses			



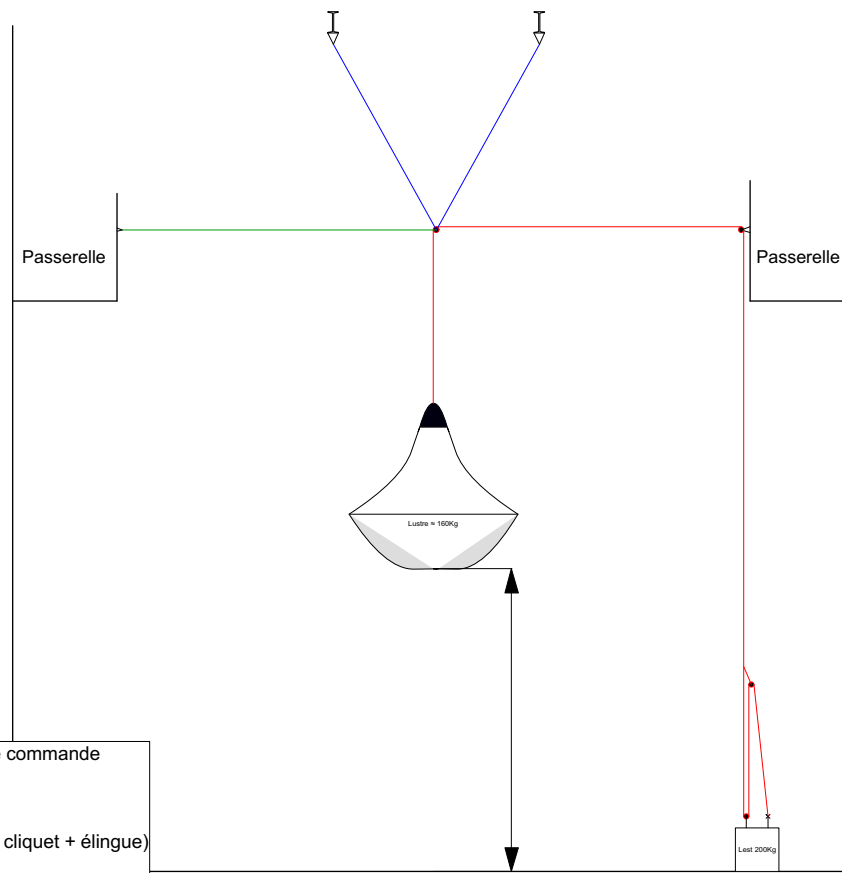
Point d'accroche central à moins de 9/10m



Pas d'accroche centrale, points à moins de 9/10m



Point d'accroche central à plus de 9/10m



- Drisse de commande
- Élingue
- Hauban (sangle a cliquet + élingue)
- Poulie

Pas d'accroche centrale, points à plus de 9/10m