

LES ROIS VAGABONDS

« Concerto pour deux clowns »

de et avec

Julia Moa CAPREZ et Igor SELLEM

CONTACTS TECHNIQUES :

Sacha Pinget : 06 48 05 75 21 - regie.vagabonds@gmail.com

Régisseurs en tournée : Sacha Pinget et Florian Euvrard

**Cette fiche technique ainsi que ses 8 annexes font partie intégrante du contrat.
Elle devra être paraphée à toutes les pages et signée par l'organisateur.**

Espace Scénique :

Profondeur : 7m minimum

Ouverture : 6m minimum

Hauteur sous perches: 6m minimum

En cas de scène avec pente merci de nous contacter (regie.vagabonds@gmail.com)

En cas de scène réglable nous demandons la hauteur de la scène à 0,80 m

Plateau :

(Plan en annexe 1)

La compagnie apporte:

- Tapis de gym et tapis de danse
- 1 structure pendrillonnée largeur : 2m, profondeur : 3m, hauteur : 2,50 m
- 1 lustre (diamètre: 2m; hauteur: 1,70m; poids 25 kg) hauteur d'accroche mini 5,5m.
- Matériel pour accroche : guinde, poulies, spanset, élingues ...
- 1 Sac de charge pour contrepoids.
- 1 machine à fumée lourde (MDG Ice Fog Compack)
- 1 Tiré-laché manuel

La compagnie demande :

- 1 point d'accroche 200 kg au centre (\approx 4m du nez de scène), à déterminer ensemble. Le lustre est un agrès non dynamique. *(Exemples en annexes 7 et 8)*
- 1 point d'accroche 200 kg en coulisses, à déterminer ensemble. *(Exemples en annexes 7 et 8)*
- Les techniciens de la compagnie s'occupent d'accrocher l'agrès eux-mêmes à leur arrivée.
- 200 kg de lest (gueuses, pains de fonte, sacs de sable ...)
- boîte noire à l'italienne (5 plans de pendrillons + 4 frises + frise de cadre à \approx 5,50m)
- un accès à la scène depuis le public côté jardin (escalier ...)
- 2 demi-fonds avec ouverture centrale ou patience.

- CO2 liquide : **1 bouteille avec tube plongeur de 10kg de CO2 liquide pleine et capsulée.** En cas de série, **prévoir 1 bouteille pour 2 représentations.**

Nous vous recommandons de contacter le concessionnaire AIR LIQUIDE le plus près de chez vous, voir lien ci-dessous :

http://www.airliquide.fr/portail/P_Monespace/distributeurs.php?ville=&cp=&nom=&valid=Rechercher&tri=2

Au cas où le concessionnaire Air Liquide ne puisse pas vous fournir une bouteille avec une simple caution, il est possible de prendre notre numéro d'abonné. N'hésitez pas à nous contacter.

Au cas où il vous serait impossible de fournir une bouteille correspondante, la compagnie pourra éventuellement utiliser la sienne, selon disponibilité et suivant l'organisation de la tournée.

Celle-ci vous sera facturée 250€ H.T.

Pour plus d'infos : regie.vagabonds@gmail.com

Lumière :

(Plans en annexes 2 à 5)

Un pré-montage lumière est nécessaire.

Les filtres seront fournis par le lieu d'accueil. Contactez-nous si il vous manque des références.

La Compagnie apporte:

- Console sur PC (D:light) et télécommande
- Boitier Ethernet/DMX
- Les gélamines manquantes (dans la mesure du possible)

La Compagnie demande:

- Régie en salle (Régies Son et Lumières ensemble)
- Le Patch relevé sur feuille (feuille de patch vierge en annexe 6)
- Le matériel lumière implanté et gélaminé selon les plans (annexes 2 à 5) ou selon un plan adapté à la salle fourni par le régisseur de la compagnie.
- 1 Ligne DMX 5 points en régie
- 48 circuits gradués de 3 KW pilotés en DMX
- 7 PC 1000W
- 39 PAR 64 CP62
- 4 PAR 64 CP61
- 8 Découpes type 613 SX
- 2 Découpes type 614 SX
- 4 Découpes type 714 SX
- 3 pieds hauteur 1,60m
- 3 pieds hauteur 2,50m avec une possibilité d'accroche lumière à 1,60m
- 10 platines de sol
- Une lumière de salle graduable depuis la régie
- Un direct 16A et une ligne DMX en 5 broches au lointain cour 3 mètres de mou (Pour la machine à fumée)
- Deux 613 et /ou 4 PAR 64 CP62 en plus peuvent être demandées suivant la taille du proscenium.

- Gélâtines :

Référence	Quantité	Format
R132	4	Découpe 2kW
	4	Découpe 1kW
	5	PC 1kW
R119	6	Découpe 1kW
R035	2	PAR 64
R053	6	PAR 64
L147	2	PC 1kW
L176	3	PAR 64
L203	2	Découpe 1kW
	2	PAR 64
L202	1	PAR 64
	2	Découpe 1kW
L248	18	PAR 64
L249	1	PAR 64
L281	10	PAR 64

Son:La Compagnie apporte:

- 6HF Sennheiser (sorties en XLR)
- 1 lecteur numérique
- 1 Console numérique Yamaha LS9 (I/O sur XLR)

La Compagnie demande:

- Régie en salle (Régies Son et Lumières ensemble)
- 1 système de diffusion stéréo professionnel adapté à la salle (Type Nexo, L accoustics, Meyer, DnB,...) et en état de fonctionnement à l'arrivée de la compagnie.
- 2 retours sur pieds à 1,60m (type PS 15, L.A 12XT ; pas d'enceintes type PS10) derrière le fond de scène (Aux 1 et 2)
- 1 Multi 12/4 de la régie à la scène
- Interphonie régie/plateau : 3 postes filaires (Régie, Cour et Lointain) ou 2 postes (un filaire en régie et un HF au plateau).

Temps de montage :

2 services

Temps de démontage :

2h avec 2 personnes **uniquement pour le matériel de la compagnie**

Personnel :

La compagnie demande, au minimum :

- un Régisseur Lumière, un Régisseur Son et un Régisseur Plateau pour le montage et le démontage.
- Un Régisseur Lumière et un Régisseur Son pour l'exploitation.

La compagnie demande que le personnel d'accueil connaisse bien la salle et les systèmes son / lumières qu'il sera amené à utiliser.

Les techniciens présents au démontage devront, dans la mesure du possible, être les mêmes qu'au montage.

Si le spectacle a lieu avant 19h, un service de montage sera demandé par la compagnie la veille du spectacle. N'hésitez pas à nous contacter :

regie.vagabonds@gmail.com

Planning d'une journée type (représentation à 20h30) :

- 9h-11h : Déchargement / Installation régie / Patch / Accroches
- 11h-13h : Réglage lumière
- 13h-14h : Repas
- 14h-16h : Installation plateau / Réglage lumière
- 16h-18h : Balance son
- 18h-19h45 : Échauffement des artistes
- 19h45-20h00 : Nettoyage plateau
- 20h15 : Entrée public
- 20h30 : Représentation
- 21h45-23h45 : Démontage et chargement
- 23h45: Repas

Durée du spectacle : 1h10

Stationnement :

Prévoir un stationnement **sécurisé**, au plus près du théâtre

- pour un camion MERCEDES Sprinter (H : 2,60m ; L : 7m)

Immatriculation : CD-360-RN

- pour un Camping-Car (H : 3m ; L: 7m) au plus près du théâtre avec branchement électrique 16A. Immatriculation : DH-290-KQ

- La compagnie est susceptible d'arriver de nuit, le dimanche ou un jour férié. Prévoir un accès aux stationnements, si ceux-ci sont verrouillés. (barrière, grillage, etc ...).

Accueil Cie :

Equipe de 5 personnes en tournée : 2 artistes et leur enfant (9 ans) et 2 techniciens

Hébergement :

- Deux chambres single dans un hôtel ou appartement (standing 3 étoiles minimum) proche de la salle.

- Les artistes et leur enfant dorment dans un camping car. (*voir rubrique Stationnement*)

Accueil dans la salle :

- Loges avec toilettes et douches à proximité du plateau.

- Catering : fruits, fruits secs, charcuterie, fromage, café, thé, eau, boissons diverses (coca-cola, jus de fruits) et vos idées sont les bienvenues !

- 10 bouteilles de 0,5L d'eau plate pour chaque représentation

- 6 bières (ou plus !).

Repas:

2 Repas complets par personne par jour (midi et soir) sans régime alimentaire spécifique (néanmoins les repas simples et faits maison sont appréciés).

2 personnes de la compagnie ne mangent pas de fruits de mer.

La compagnie prenant le repas du soir après le démontage/chargement (23h45) apprécie de manger au théâtre.

Remarques :

- Dans le spectacle il y a des interactions avec le public.
La compagnie demande qu'aucun enfant ne soit placé au premier rang.
- Merci de nous communiquer s'il y a des groupes ou des personnes handicapées afin que l'on choisisse ensemble leur placement adapté.
- En cas d'accueil de classes scolaires nous demandons de dispatcher les élèves dans le gradin
- Nous serions heureux de rencontrer le public de manière informelle autour d'un bar après la représentation.
- En cas de représentation « hors les murs » : afin de permettre une bonne visibilité (certaines scènes se passent au sol) prévoir une scène surélevée et un gradin.

L'ENTREPRENEUR DE SPECTACLES

Date :

à :

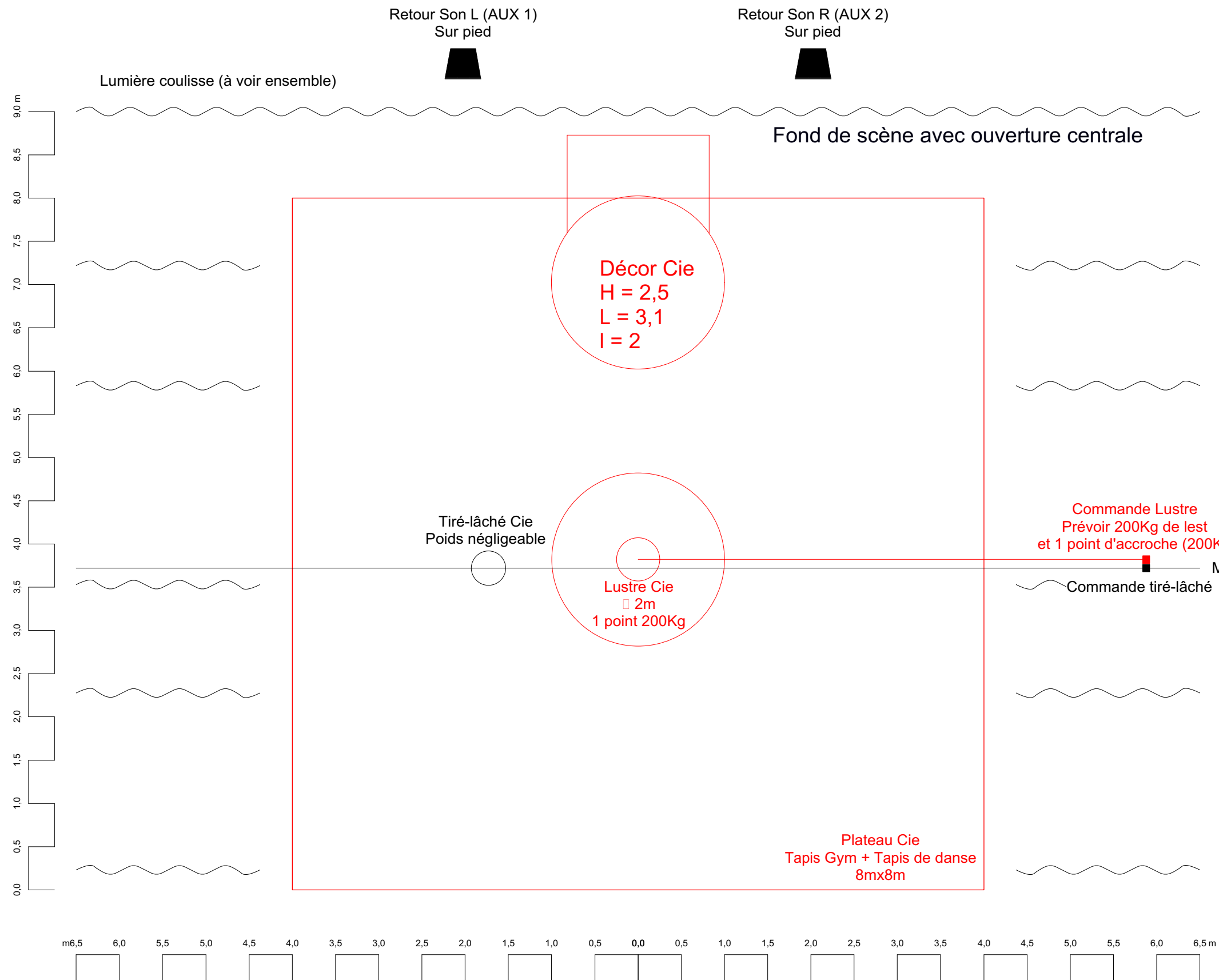
Signature :

L'ORGANISATEUR

Date :

à :

Signature :

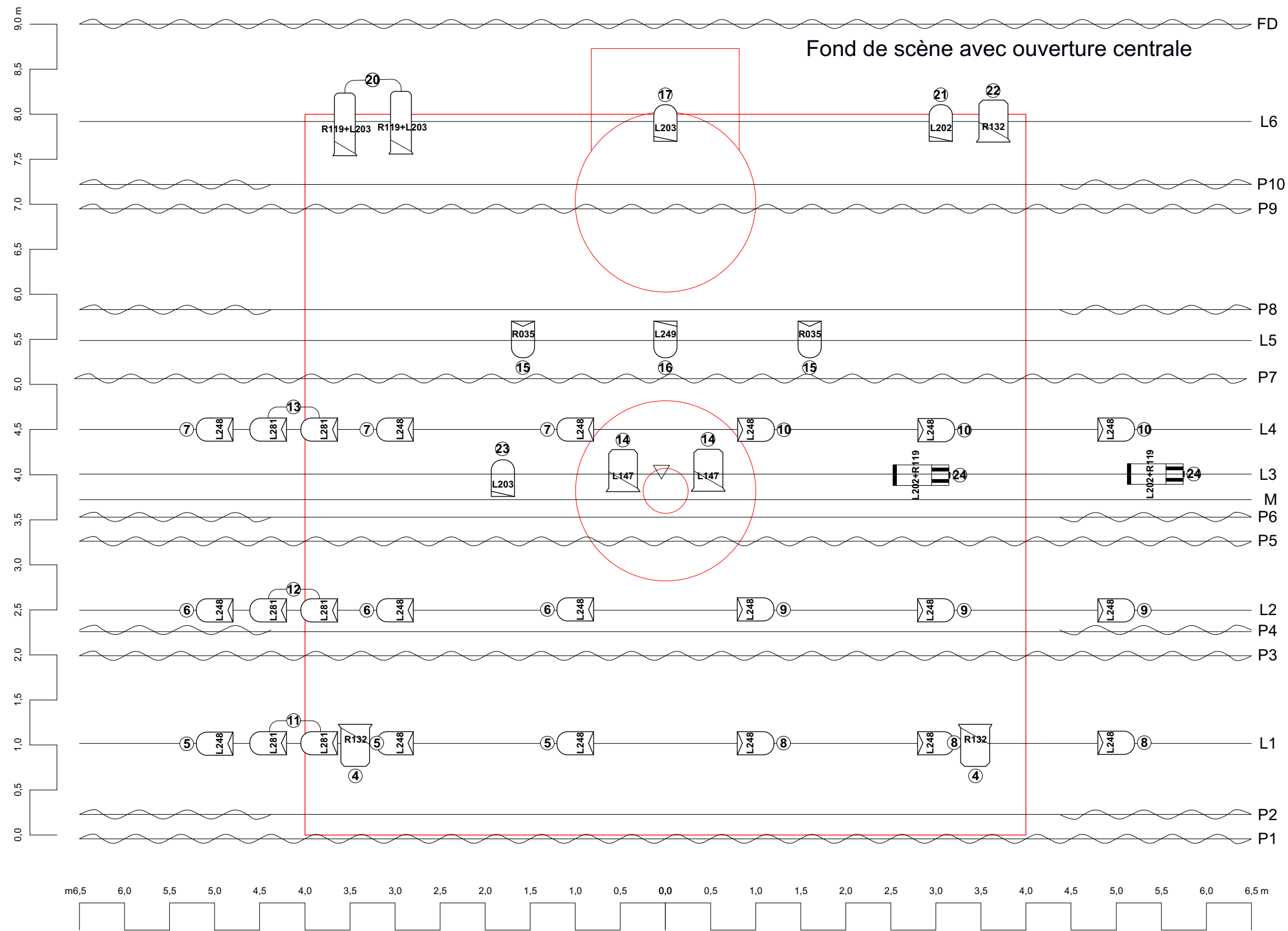


Cie Les Rois Vagabonds
 Concerto pour deux clowns

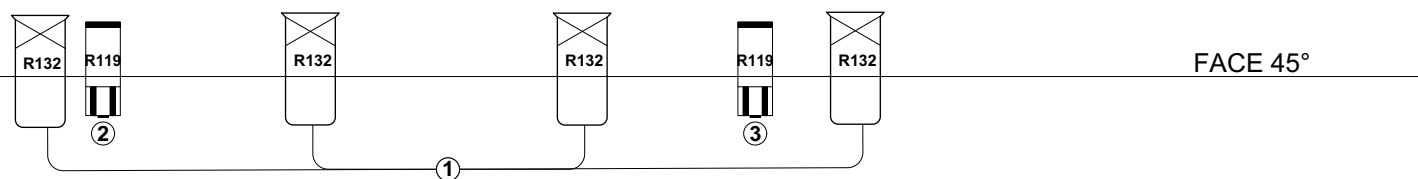
Annexe 1 : Implantation Plateau

Ce plan fait partie intégrante de la fiche technique (màj : 22/02/2017)

ECH 1:50 A3
 regie.vagabonds@gmail.com



PAR 64 CP61 (x4)	PC 1K (x7)
PAR 64 CP62 (x39)	
RJ 714 (x4)	RJ 614 (x2)
RJ 613 (x8)	



Cie Les Rois Vagabonds

Concerto pour deux clowns

Annexe 2 : Lumière Gril

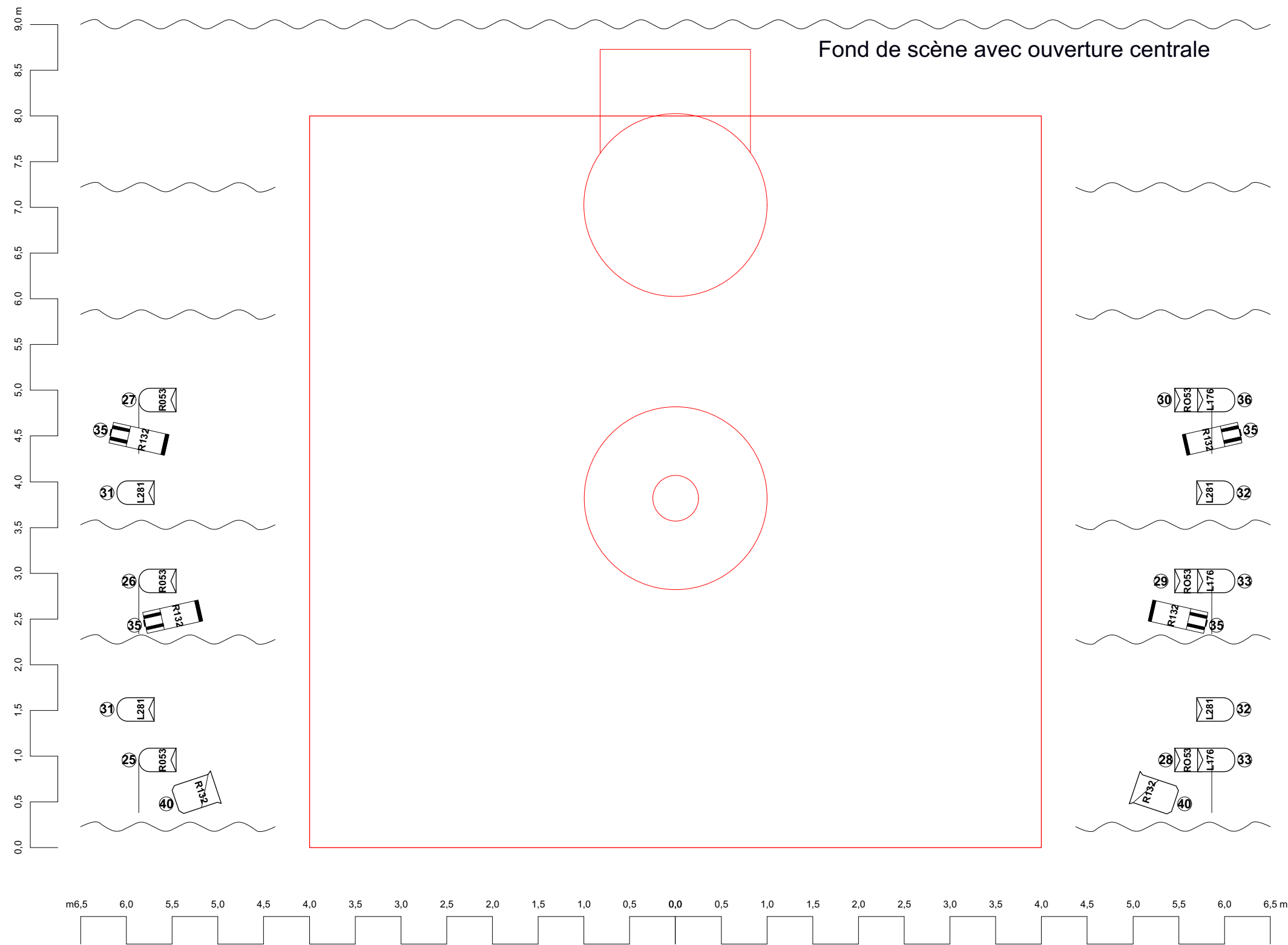
Ce plan fait partie intégrante de la fiche technique (màj : 22/02/2017)

ECH 1:50

A3

Vue Dessus

regie.vagabonds@gmail.com



PAR 64 CP61 (x4)	PC 1K (x7)
PAR 64 CP62 (x39)	
RJ 714 (x4)	RJ 614 (x2)
RJ 613 (x8)	

Cie Les Rois Vagabonds

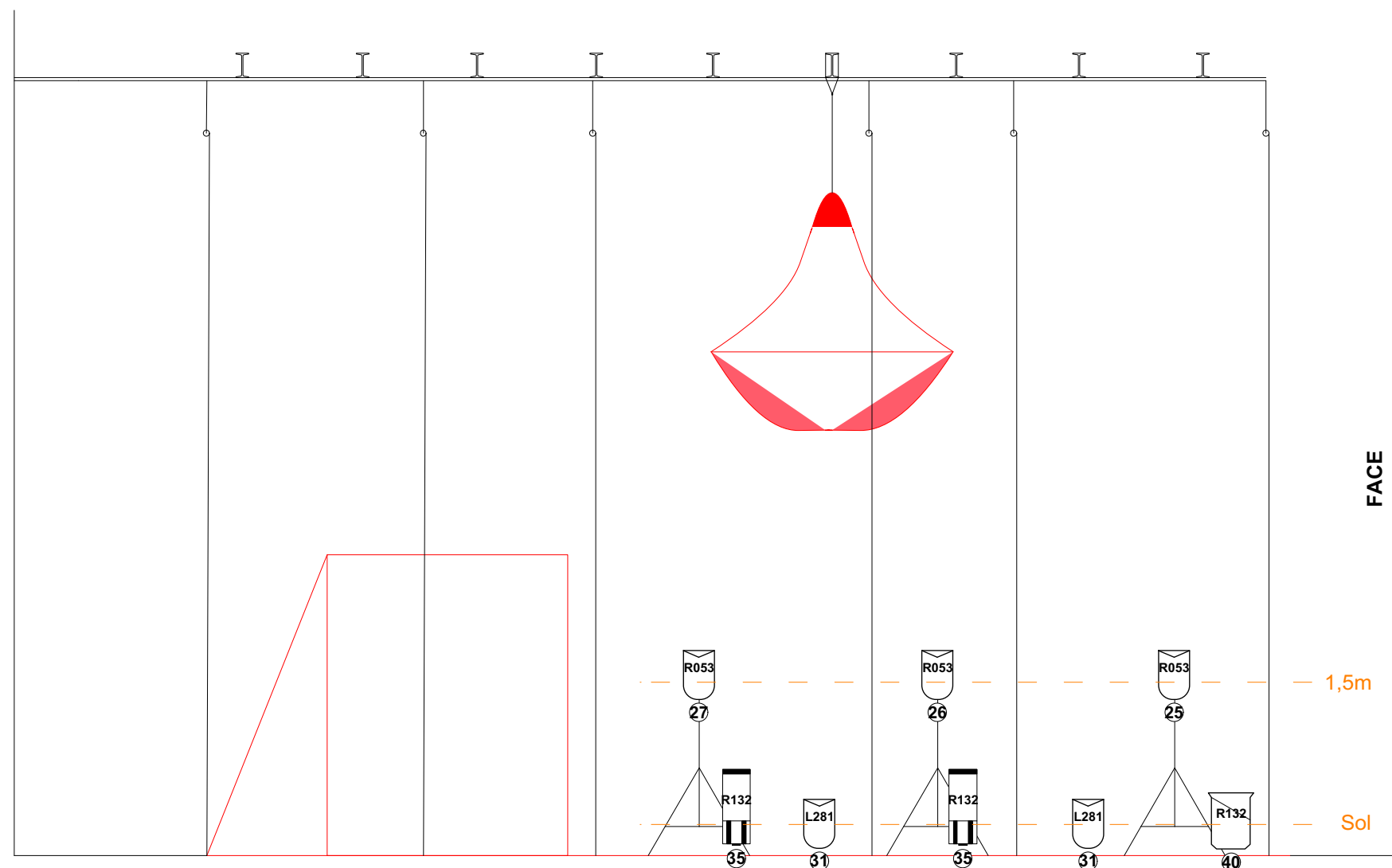
Concerto pour deux clowns

Annexe 3 : Lumière Sol

Ce plan fait partie intégrante de la fiche technique (màj : 22/02/2017)

ECH 1:50 A3
 Vue Dessus

regie.vagabonds@gmail.com



PAR 64 CP61 (x4)	PC 1K (x7)
PAR 64 CP62 (x39)	
RJ 714 (x4)	RJ 614 (x2)
	RJ 613 (x8)

Cie Les Rois Vagabonds

Concerto pour deux clowns

Annexe 4 : Lumière Sol Jardin

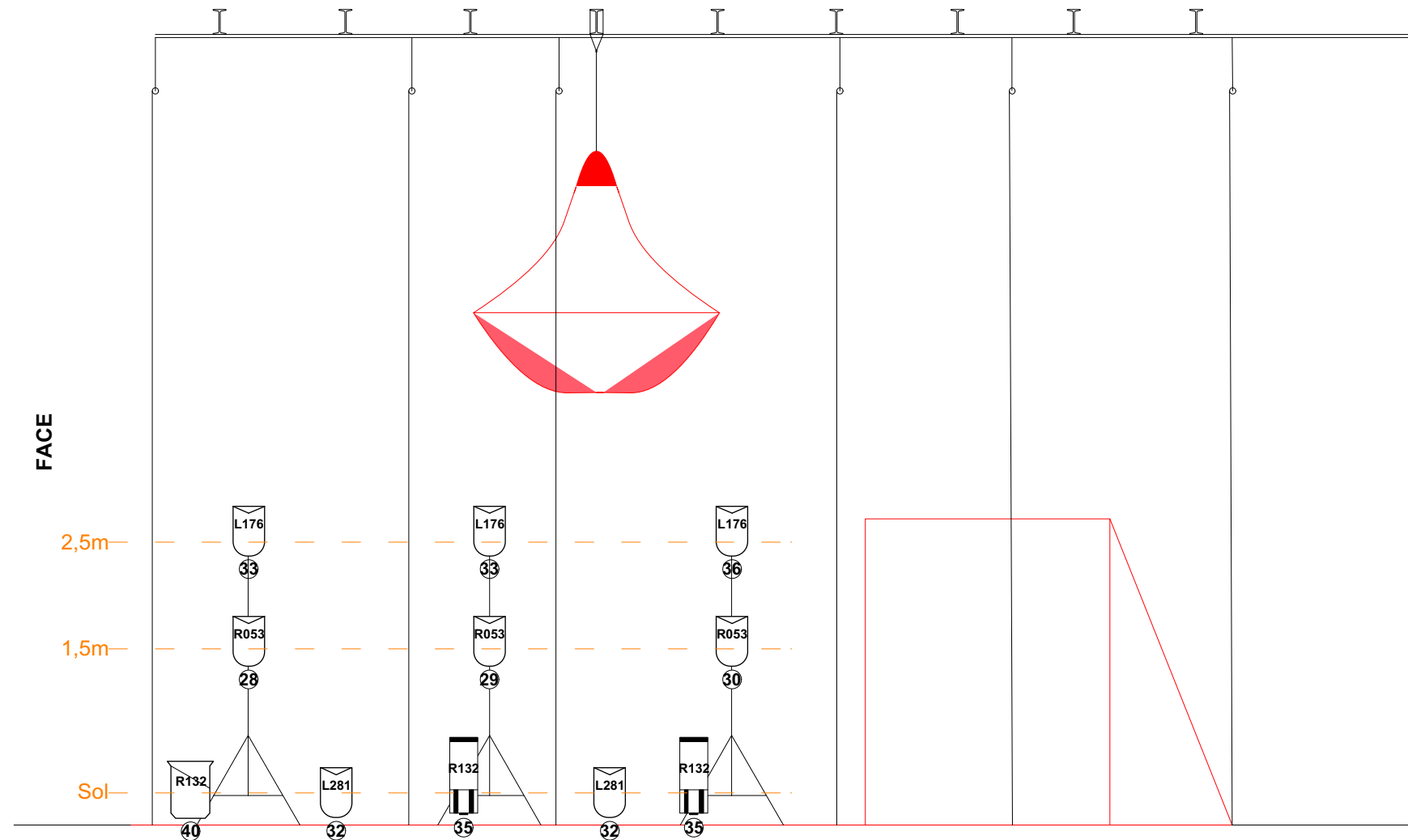
Ce plan fait partie intégrante de la fiche technique (màj : 22/02/2017)

ECH 1:50

A3

Coupe

regie.vagabonds@gmail.com



PAR 64 CP61 (x4)	PC 1K (x7)
PAR 64 CP62 (x39)	
RJ 714 (x4)	RJ 614 (x2)
	RJ 613 (x8)

Cie Les Rois Vagabonds

Concerto pour deux clowns

Annexe 5 : Lumière Sol Cour

Ce plan fait partie intégrante de la fiche technique (màj : 22/02/2017)

ECH 1:50

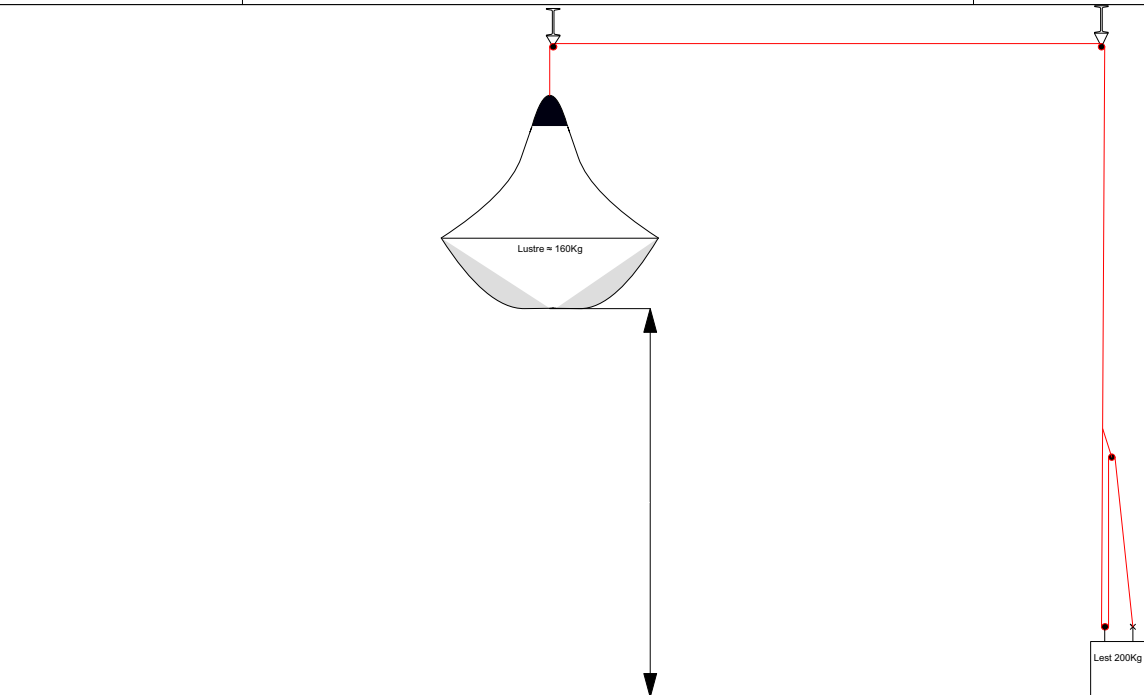
A3

Coupe

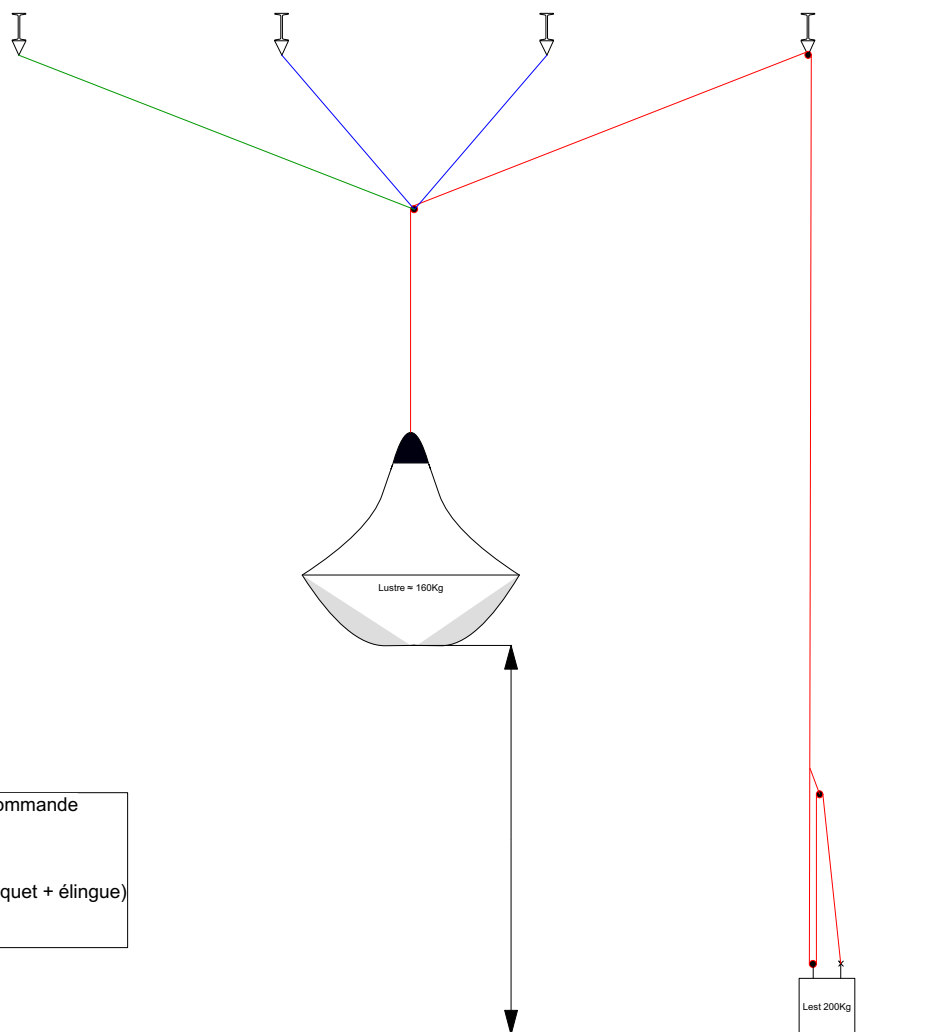
regie.vagabonds@gmail.com

Cie Les Rois Vagabonds	Annexe 6 : Feuille de Patch	Mise à jour du 22/02/2017
Concerto pour deux clowns		regie.vagabonds@gmail.com

Gril (hauteur 7 m)					
Dimmer	Circuit	Source	Gel	Perche	Distance (en m) du centre (=0)
	1	4 x 714	R132	FACE	-2,7 / -1 / +1 / +2,7
	2	613	R119	FACE	-2,3
	3	613	R119	FACE	+2
	4	2 x PC 1kW	R132	L1	+3,5 / -3,5
	5	3 x PAR CP62	L248	L1	-5 / -3 / -1
	6	3 x PAR CP62	L248	L2	-5 / -3 / -1
	7	3 x PAR CP62	L248	L4	-5 / -3 / -1
	8	3 x PAR CP62	L248	L1	5 / 3 / 1
	9	3 x PAR CP62	L248	L2	5 / 3 / 1
	10	3 x PAR CP62	L248	L4	5 / 3 / 1
	11	2 x PAR CP62	L281	L1	-4 / -4,5
	12	2 x PAR CP62	L281	L2	-4 / -4,5
	13	2 x PAR CP62	L281	L4	-4 / -4,5
	14	2 x PC 1kW	L147	L3	+0,5 / -0,5
	15	2 x PAR CP62	R035	L5	+1,5 / -1,5
	16	PAR CP61	L249	L5	0
	17	PAR CP61	L203	L6	0
	18				
	19				
	20	2 x 614	L203 + R119	L6	-3,5 / -3
	21	PAR CP61	L202	L6	+3
	22	PC 1kW	R132	L6	+3,6
	23	PAR CP62	L203	L3	-2
	24	2x613	L202 + R119	L3	+3 / +5,5
Sol					
Dimmer	Circuit	Source	Gel		Hauteur en m
	25	PAR CP62	#053		1,6
	26	PAR CP62	#053		1,6
	27	PAR CP62	#053		1,6
	28	PAR CP62	#053		1,6
	29	PAR CP62	#053		1,6
	30	PAR CP62	#053		1,6
	31	2 x PAR CP62	L281		Platine
	32	2 x PAR CP62	L281		Platine
	33	2 x PAR CP62	L176		2,5
	34				
	35	4 x 613	#132		Platine
	36	PAR CP62	L176		2,5
	37				
	38				
	39				
	40	2 x PC 1kW			Platine
	41				
	42				
	43				
	44				
256	45	Machine a fumée			
257	46				
	47				
	48	Public Salle			
	49				
	50				
	100	Service Coulisses			

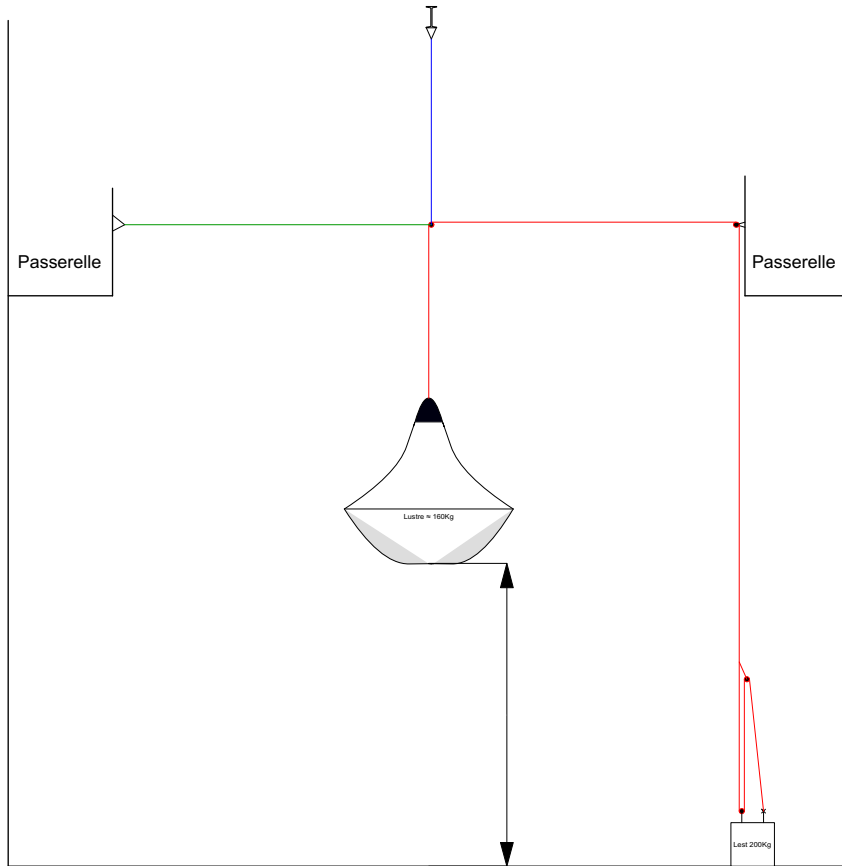


Point d'accroche central à moins de 9/10m

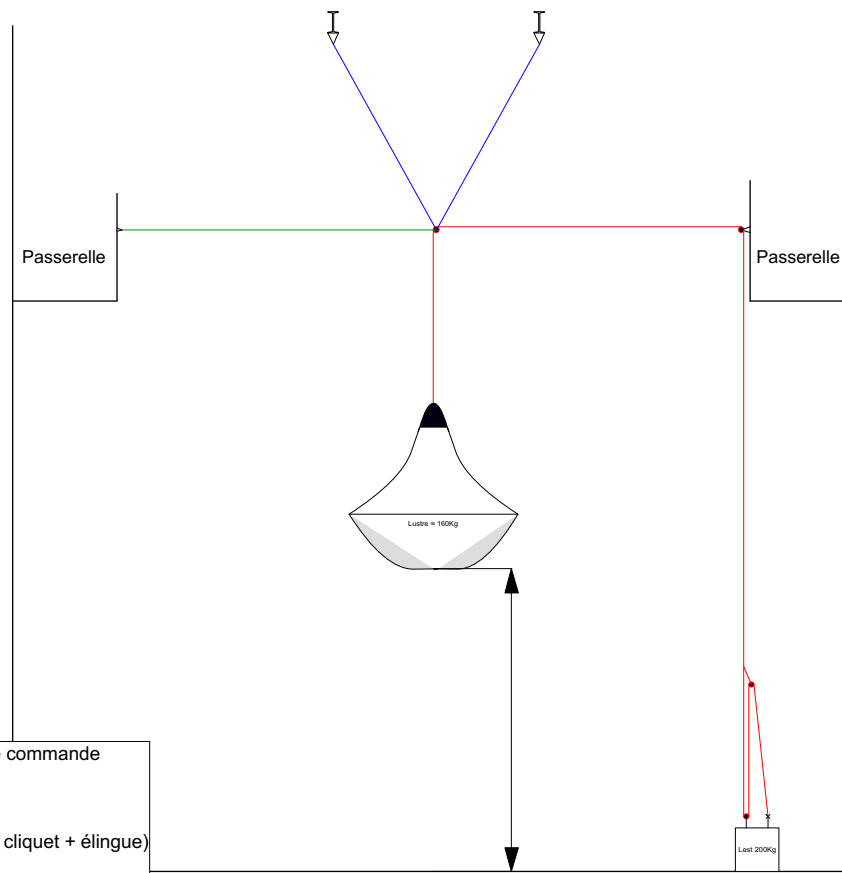


- Drisse de commande
- Élingue
- Hauban (sangle a cliquet + élingue)
- Poulie

Pas d'accroche centrale, points à moins de 9/10m



Point d'accroche central à plus de 9/10m



- Drisse de commande
- Élingue
- Hauban (sangle a cliquet + élingue)
- Poulie

Pas d'accroche centrale, points à plus de 9/10m