

# LES ROIS VAGABONDS

## « Concerto pour deux clowns »

De et avec

**Julia Moa CAPREZ et Igor SELLEM**

### CONTACTS TECHNIQUES :

Sacha Pinget: 06 48 05 75 21- [regie.vagabonds@gmail.com](mailto:regie.vagabonds@gmail.com)

Régisseurs en tournée : Sacha Pinget et Florian Euvrard

**Les 7 pages de cette fiche technique ainsi que ses 8 annexes font partie intégrante du contrat.  
Elle devra être paraphée à toutes les pages et signée par l'organisateur.**

**Durée du spectacle : 1h10**

### Espace Scénique :

Profondeur : 7m minimum

Ouverture : 6m minimum

Hauteur sous perches : 5m minimum

En cas de scène avec pente merci de nous contacter ([regie.vagabonds@gmail.com](mailto:regie.vagabonds@gmail.com))

En cas de scène réglable nous demandons la hauteur de la scène à 0,80 m

### Plateau :

*(Plan en annexe 1)*

#### La compagnie apporte :

- Tapis de gym et tapis de danse
- 1 structure pendrillonnée largeur : 2m, profondeur : 3m, hauteur : 2,50 m
- 1 lustre (diamètre 2m hauteur 1,70m poids 25 kg) **hauteur d'accroche mini 5,1m.**
- Matériel pour accroche : guinde, poulies, spanset, élingues ...
- 1 Sac de charge pour contrepoids.
- 1 machine à fumée lourde (MDG Ice Fog Compact)
- 1 Tiré-lâché manuel

#### La compagnie demande :

- 1 point d'accroche 200 kg au centre (≈4m du nez de scène), à déterminer ensemble. Le lustre est un agrès non dynamique. *(Exemples en annexes 7 et 8)*
- 1 point d'accroche 200 kg en coulisses, à déterminer ensemble. *(Exemples en annexes 7 et 8)*
- Les techniciens de la compagnie s'occupent d'accrocher l'agrès eux-mêmes à leur arrivée avec le matériel de la compagnie.
- 200 kg de lest (gueuses, pains de fonte, sacs de sable ...)
- boîte noire à l'italienne (5 plans de pendrillons + 4 frises + manteau)
- un accès à la scène depuis le public côté jardin (escalier ...)
- 2 demi-fonds avec ouverture centrale ou patience.

- CO2 liquide : **1 bouteille avec tube plongeur de 10kg de CO2 liquide pleine et capsulée**. En cas de série, **prévoir 1 bouteille pour chaque représentation**.

Nous vous recommandons de contacter le concessionnaire AIR LIQUIDE le plus près de chez vous.

Au cas où le concessionnaire Air Liquide ne puisse pas vous fournir une bouteille avec une simple caution, il est possible de prendre notre numéro d'abonné. N'hésitez pas à nous contacter.

Au cas où il vous serait impossible de fournir une bouteille correspondante, la compagnie pourra éventuellement utiliser la sienne, selon disponibilité et suivant l'organisation de la tournée.

Celle-ci vous sera facturée **250€ H.T.**

Pour plus d'infos : [regie.vagabonds@gmail.com](mailto:regie.vagabonds@gmail.com)

### **Lumière :**

*(Plans en annexes 2 à 5)*

### **Un pré-montage lumière est nécessaire.**

Les filtres seront fournis par le lieu d'accueil. Contactez-nous s'il vous manque des références.

#### La Compagnie apporte :

- Console sur PC (D:light) et télécommande
- Boitier Ethernet/DMX
- Les gélamines manquantes (dans la mesure du possible)

#### La Compagnie demande :

- Régie en salle (Régies Son et Lumières ensemble)
- Le Patch relevé sur feuille (feuille de patch vierge en annexe 6)
- Le matériel lumière implanté et gélaminé selon les plans (annexes 2 à 5) ou selon un plan adapté à la salle fourni par le régisseur de la compagnie.
- 1 Ligne DMX 5 points en régie
- 48 circuits gradués de 3 KW pilotés en DMX
- 9 PC 1000W
- 38 PAR 64 CP62
- 3 PAR 64 CP61
- 6 Découpes type 613 SX
- 2 Découpes type 614 SX
- 4 Découpes type 714 SX
- 2 PC 2kW
- 4 pieds hauteur 1,60m
- 4 pieds hauteur 2,50m avec une possibilité d'accroche lumière à 1,60m
- 11 platines de sol
- Une lumière de salle graduable depuis la régie
- Un direct 16A et une ligne DMX en 5 broches au lointain cour avec 5 mètres de mou (Pour la machine à fumée)

- Gélâtines :

Référence	Quantité	Format
R132	4	Découpe 2kW
	4	Découpe 1kW
	5	PC 1kW
R119	4	Découpe 1kW
R035	2	PAR 64
R053	8	PAR 64
L147	2	PC 1kW
L176	4	PAR 64
L203	6	Découpe 1kW
	2	PAR 64
	4	PC 1 kW
	4	Découpe 2 kW
L202	2	Découpe 1kW
L248	20	PAR 64
L249	1	PAR 64
L281	4	PAR 64
	2	PC 1kW
L200	1	PC 2kW
L204	1	PC 2kW

**Son :**La Compagnie apporte :

- 7 HF Sennheiser (sorties en XLR)
- 1 lecteur numérique
- 1 Console numérique Yamaha LS9 (I/O sur XLR)

La Compagnie demande :

- Régie en salle (Régies Son et Lumières ensemble)
- 1 système de diffusion stéréo professionnel adapté à la salle (Type Nexo, L Acoustics, Meyer, DnB,...) et en état de fonctionnement à l'arrivée de la compagnie.
- 2 retours sur pieds à 1,60m (type PS 15, L.A 12XT) derrière le fond de scène (Aux 1 et 2)
- 1 Multi 12/4 de la régie à la scène
- Interphonie régie/plateau : 3 postes filaires (Régie, Cour et Lointain) ou 2 postes (un filaire en régie et un HF au plateau).

**Temps de montage : 2 services**

La compagnie a besoin de deux personnes (minimum) pour monter son décor et décharger son camion.

Ces deux personnes resteront avec les techniciens de la compagnie pendant toute la durée du montage.

Si le spectacle a lieu avant 19h, un service de montage sera demandé par la compagnie la veille du spectacle. N'hésitez pas à nous contacter : [regie.vagabonds@gmail.com](mailto:regie.vagabonds@gmail.com)

**Temps de démontage / Chargement : 2h**

La compagnie a besoin de deux personnes (minimum) pour démonter son décor et charger son camion.

Ces deux personnes resteront avec les techniciens de la compagnie pendant toute la durée du démontage.

**Personnel :**

La compagnie demande, **au minimum**, deux régisseurs polyvalents qui connaissent bien tous les deux les systèmes son, lumières et plateau du lieu d'accueil. Ils devront être présents durant tout le temps que la compagnie passera au plateau, ainsi qu'au chargement et déchargement du camion.

Dans le cas de techniciens spécialisés, la compagnie demande une équipe composée **au minimum** de 3 régisseurs (un son, un lumière et un plateau). Ils devront être présents durant tout le temps que la compagnie passera au plateau, ainsi qu'au chargement et déchargement du camion.

L'équipe d'accueil peut bien entendu être plus conséquente, le détail du personnel demandé (**minimum**) apparaît dans le planning type à la page suivante.

Les techniciens d'accueil devront rester joignables tout au long de la journée quand ils ne sont pas au plateau.

**Planning d'une journée type avec détail des besoins en personnel  
(représentation à 20h30) :**

		Personnel demandé ( <b>minimum</b> )
9h-9h30h	Déchargement	
9h30-11h	Accroches / Montage décor	1 Technicien Plateau
	Montage régie / Patch Lumières	1 Technicien Lumière / Plateau
11h-13h	Réglage lumière	1 Technicien Lumière
	Finitions	
13h-14h	Repas	
14h-16h	Montage Décor	
	Installation son plateau+ régie	1 Technicien Plateau
	Réglage Lumière	1 Technicien Son
16h-18h	Balance Son	1 Technicien Lumière
	Finitions	
18h-19h45	Échauffement des artistes	
19h45-20h	Nettoyage plateau	1 Technicien Plateau
20h15-20h30	Entrée Public	1 Technicien Lumière
20h30-21h45	Représentation	1 Technicien Plateau
21h45-23h45	Démontage et Chargement	3 Techniciens
23h45	Repas	

**Stationnement :**

Prévoir deux stationnements **sécurisés**, au plus près du théâtre

- Pour un camion MERCEDES Sprinter (H : 2,60m ; L : 7m)  
Immatriculation : CD-360-RN

- Pour un Camping-Car (H : 3m ; L : 7m) au plus près du théâtre **avec branchement électrique 16A**. Immatriculation : DH-290-KQ

- La compagnie est susceptible d'arriver de nuit, le dimanche ou un jour férié. Prévoir un accès aux stationnements, si ceux-ci sont verrouillés. (Barrière, grillage, etc ...).

## **Accueil Cie :**

Equipe de 5 personnes en tournée : 2 artistes et leur enfant et 2 techniciens

### Hébergement :

- Deux chambres single dans un hôtel ou appartement (standing 3 étoiles minimum) proche de la salle.
- Les artistes et leur enfant dorment dans un camping car. (Voir rubrique *Stationnement*) Il est impératif qu'ils disposent d'un branchement électrique 16A.

### Accueil dans la salle :

- Loges avec toilettes et douches à proximité du plateau. **L'eau chaude dans les douches doit être en état de fonctionnement à l'arrivée de la compagnie.**
- Trois serviettes de bain propres.
- Catering : fruits, fruits secs, charcuterie, fromage, café, thé, eau, boissons diverses (coca-cola, jus de fruits) et vos idées sont les bienvenues ! Le catering devra rester accessible jusqu'à 30 minutes après la fin du chargement.
- 10 bouteilles de 0,5L d'eau plate pour chaque représentation
- 6 bières (ou plus !).
- L'équipe de la compagnie doit avoir un accès sans restriction aux loges, aux sanitaires et au catering pendant 30 minutes après la fin du chargement.

## **Repas :**

2 Repas complets par personne et par jour (midi et soir) pour 5 personnes dont : 2 végétariens et 2 sans fruits de mer.

Les repas simples et faits maison sont appréciés.

La compagnie prenant le repas du soir après le démontage/chargement (23h45) apprécie de manger au théâtre.

La compagnie espère, dans la mesure du possible, pouvoir manger en compagnie des équipes techniques, artistiques et administratives du lieu d'accueil.

**Remarques :**

- Merci de nous communiquer s'il y a des groupes ou des personnes handicapées afin que l'on choisisse ensemble leur placement adapté.
- En cas d'accueil de classes scolaires nous demandons de répartir les élèves dans le gradin
- Nous serions heureux de rencontrer le public de manière informelle autour d'un bar après la représentation.
- En cas de représentation « hors les murs » : afin de permettre une bonne visibilité (certaines scènes se passent au sol) prévoir une scène surélevée et un gradin. Dans ce cas, merci de nous contacter pour obtenir la fiche technique « Extérieur » : [regie.vagabonds@gmail.com](mailto:regie.vagabonds@gmail.com)

**L'ENTREPRENEUR DE SPECTACLES**

Date :

à :

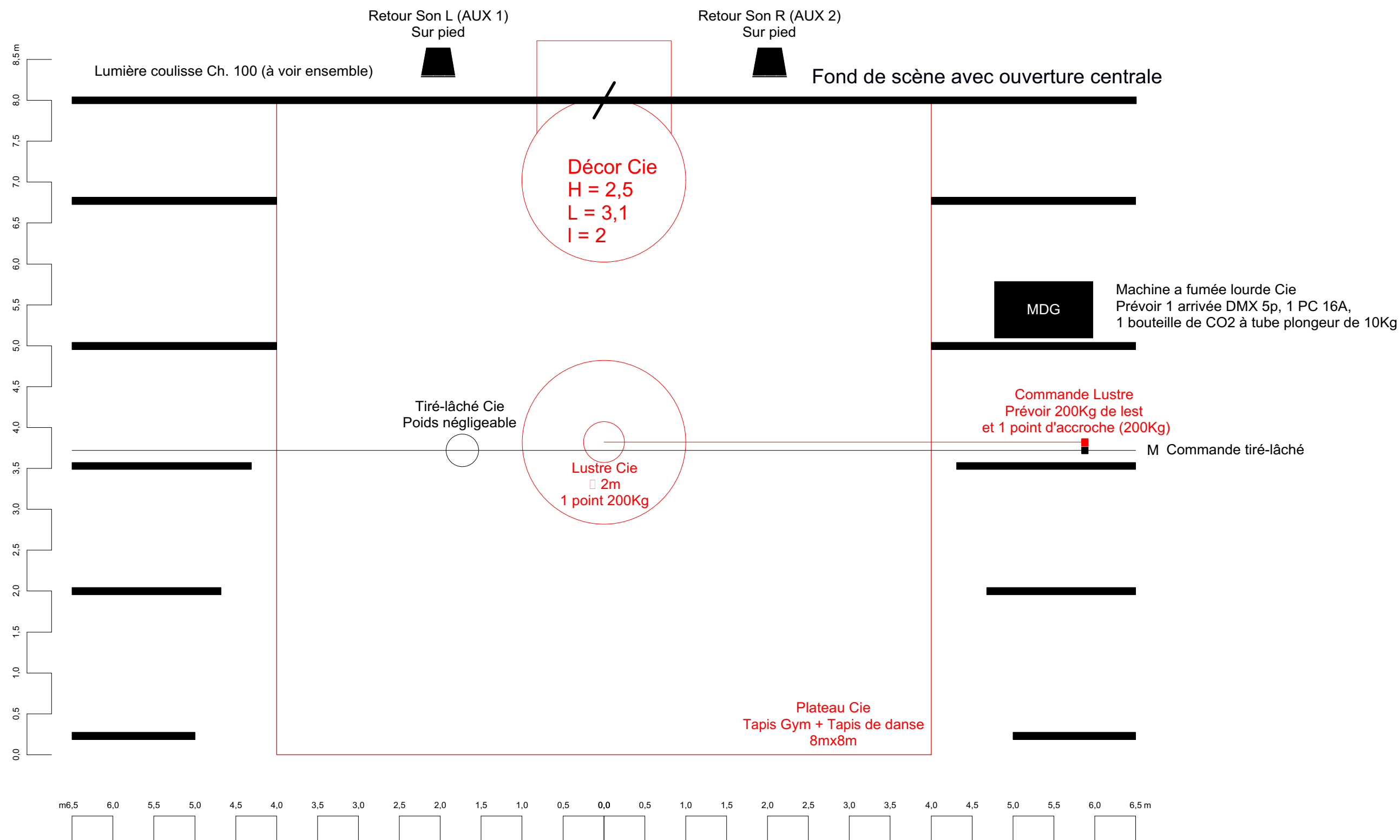
Signature :

**L'ORGANISATEUR**

Date :

à :

Signature :



Cie Les Rois Vagabonds

Concerto pour deux clowns

# Annexe 1 : Implantation Plateau

Ce plan fait partie intégrante de la fiche technique (màj : 30/10/2019)

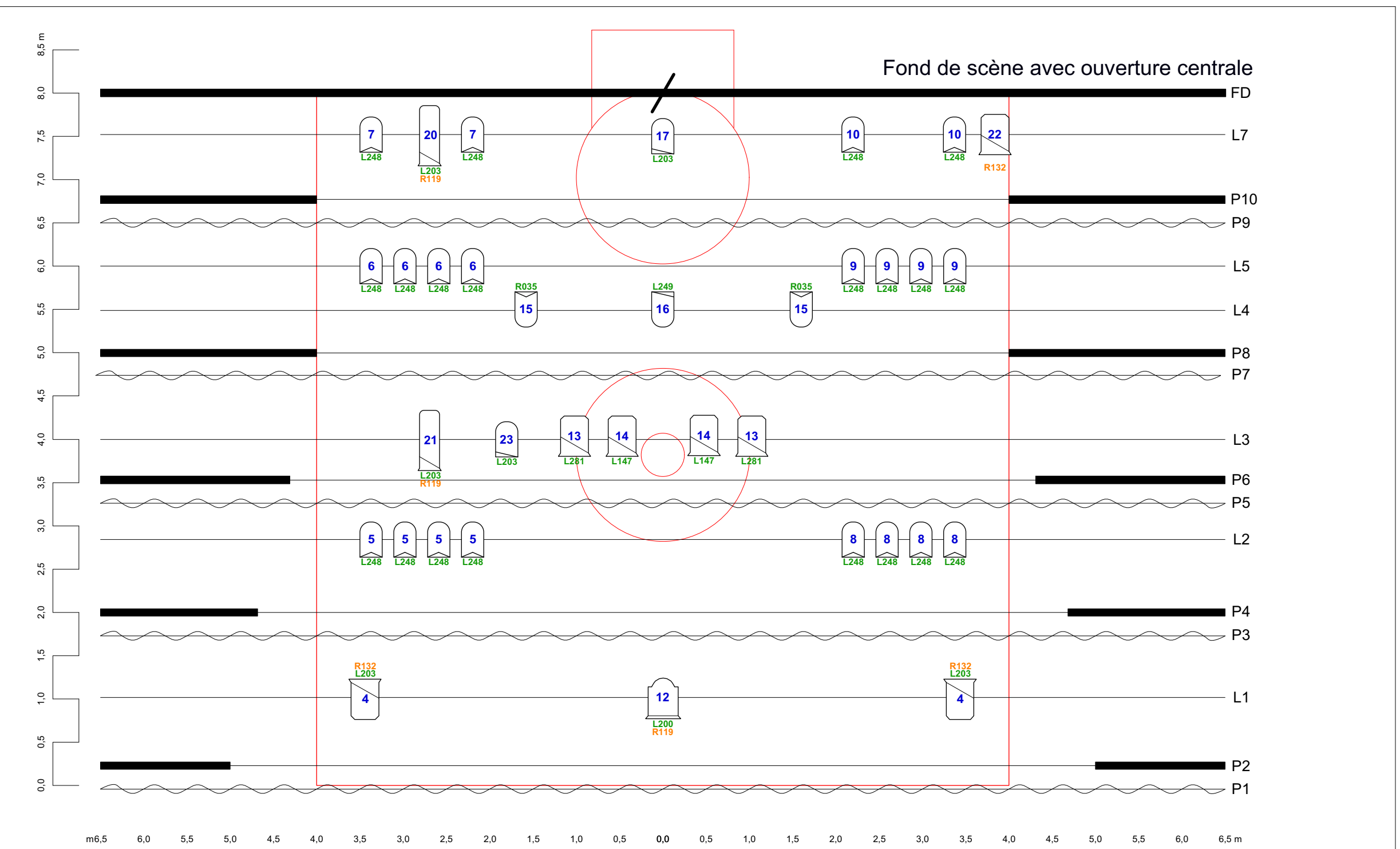
ECH 1:50

A3

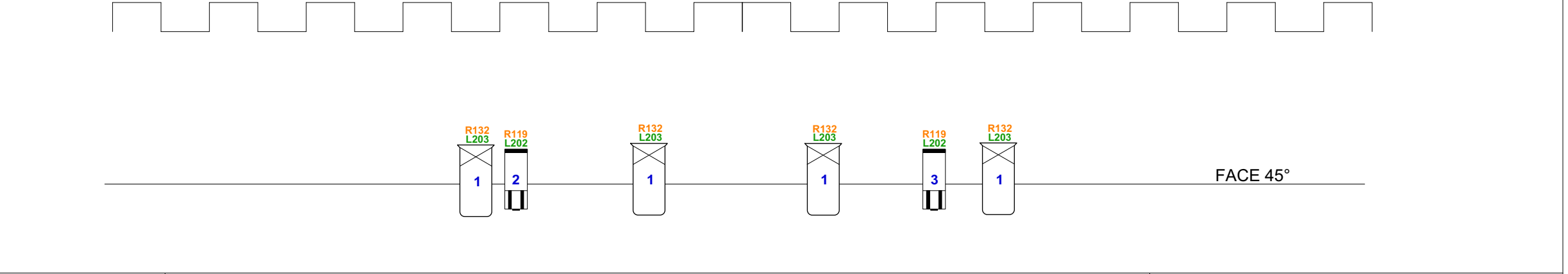
regie.vagabonds@gmail.com



Circuit	Grada	Circuit	Grada
1		20	
2		21	
3		22	
4		23	
5		24	
6		48 Public	
7		100 Coulisse	
8		Notes	
9			
10			
11			
12			
13			
14			
15			
16			
17			
18			
19			



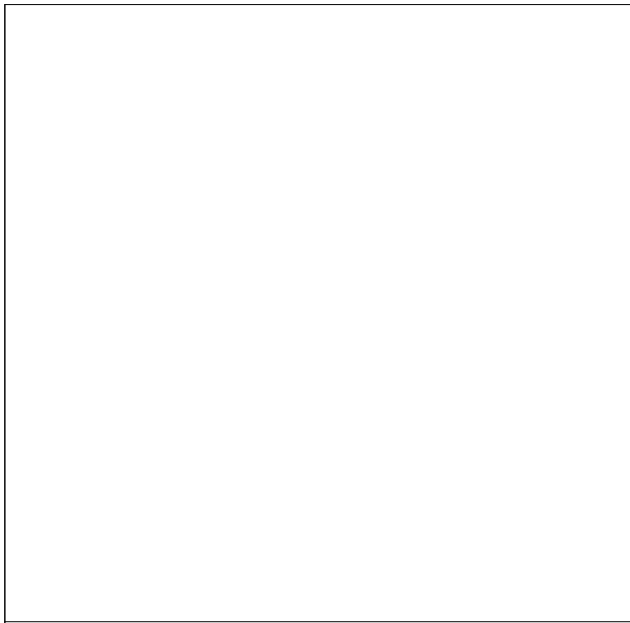
LEGENDE		
	PC 2K (x2)	
	PC 1K (x9)	
RJ 714 (x4)	RJ 614 (x2)	RJ 613 (x6)



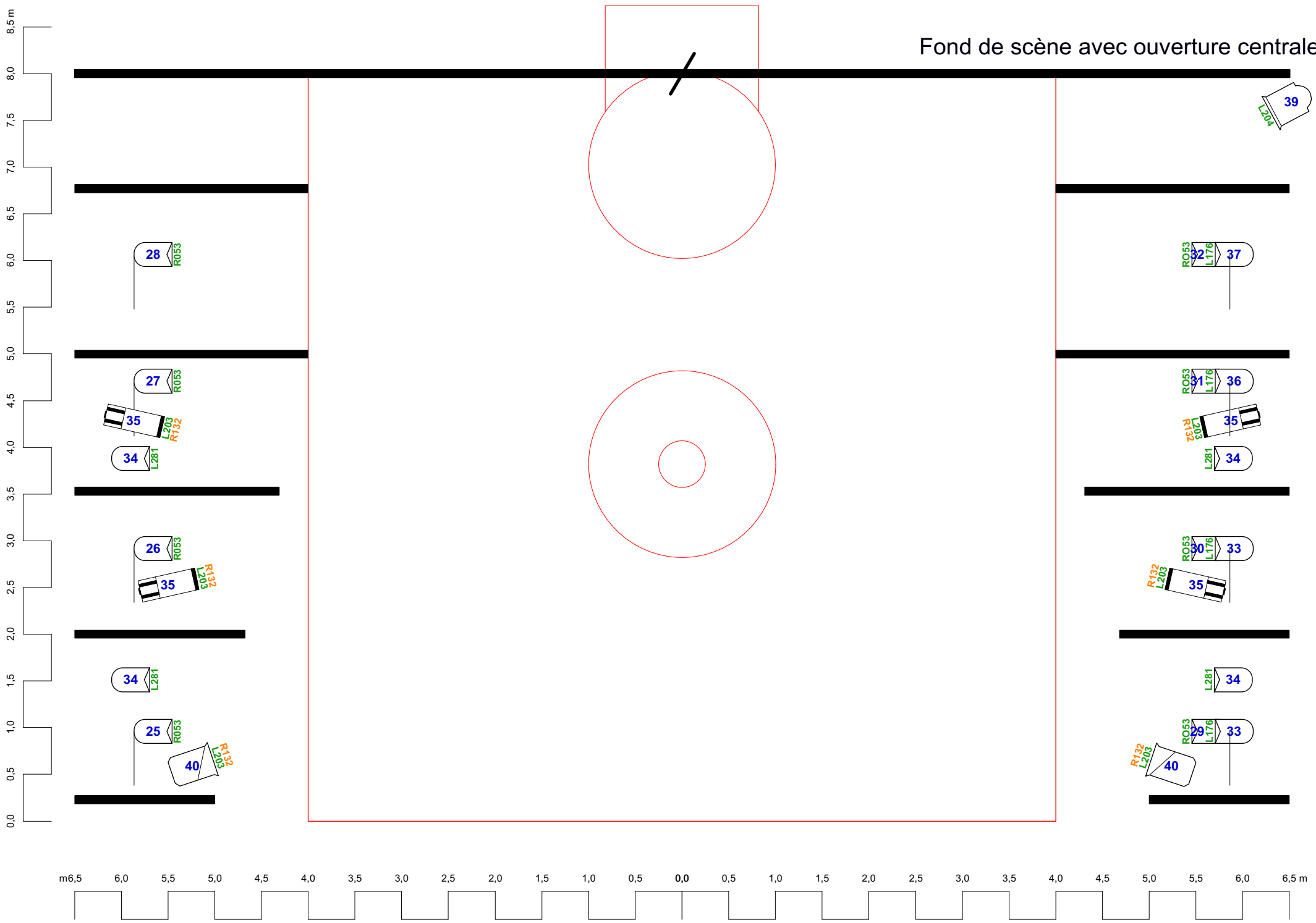
Cie Les Rois Vagabonds  
 Concerto pour deux clowns

**Annexe 2 : Lumière Gril**  
 Ce plan fait partie intégrante de la fiche technique (màj : 30/10/2019)

ECH 1:50      A3  
 Vue Dessus  
 regie.vagabonds@gmail.com



Notes



LEGENDE	
Frost Couleur Circuit	PC 2K (x2)
PAR 64 CP61 (x3)	PC 1K (x9)
PAR 64 CP62 (x38)	
RJ 714 (x4)	RJ 614 (x2)
	RJ 613 (x6)




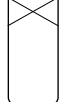

Cie Les Rois Vagabonds  
 Concerto pour deux clowns

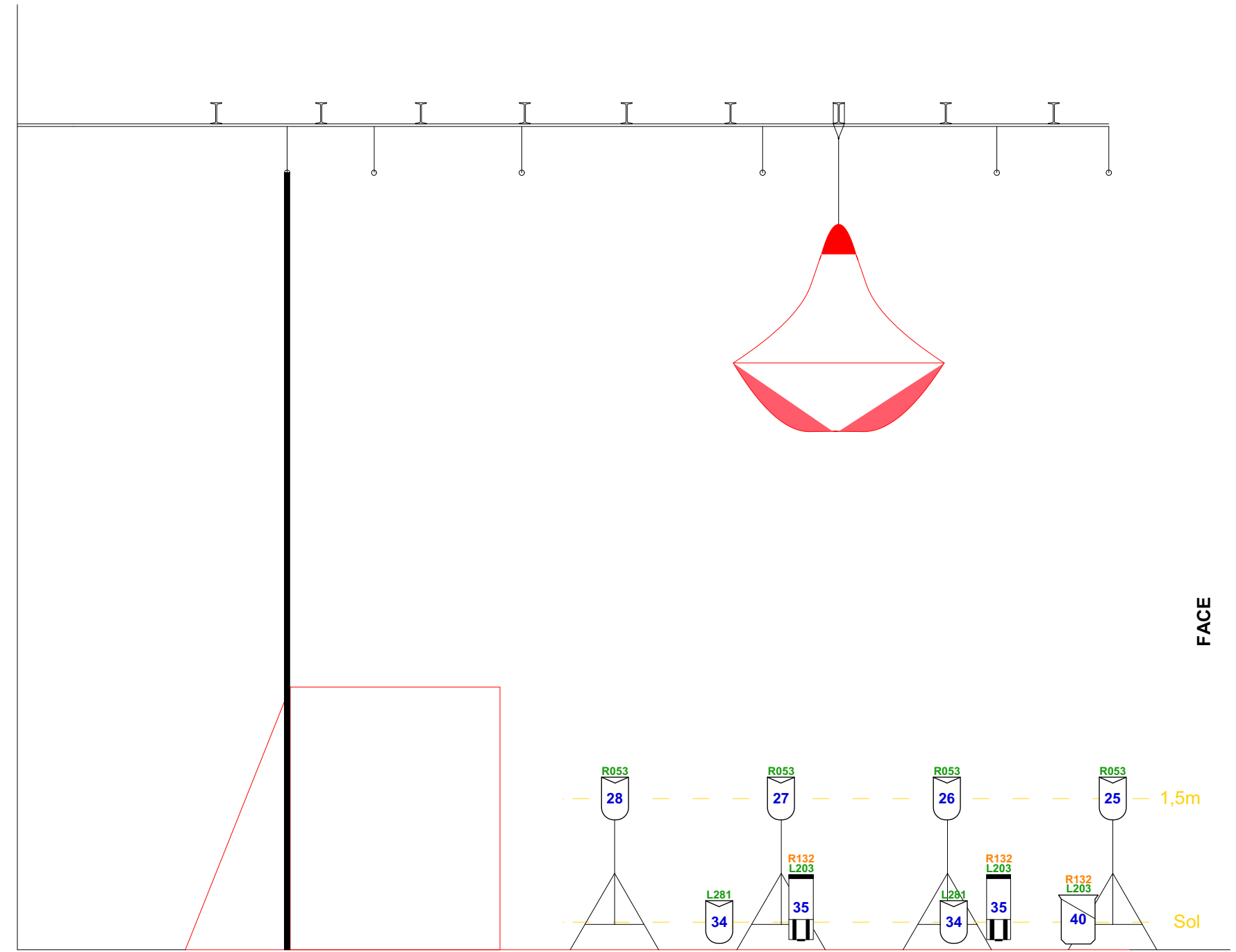
**Annexe 3 : Lumière Sol**  
 Ce plan fait partie intégrante de la fiche technique (màj : 30/10/2019)

ECH 1:50 A3  
 Vue Dessus  
 regie.vagabonds@gmail.com

Circuit	Grada
25	
26	
27	
28	
34	
35	
40	

Notes

LEGENDE	
	PC 2K (x2)
	PC 1K (x9)
	
	RJ 614 (x2)
	RJ 613 (x6)



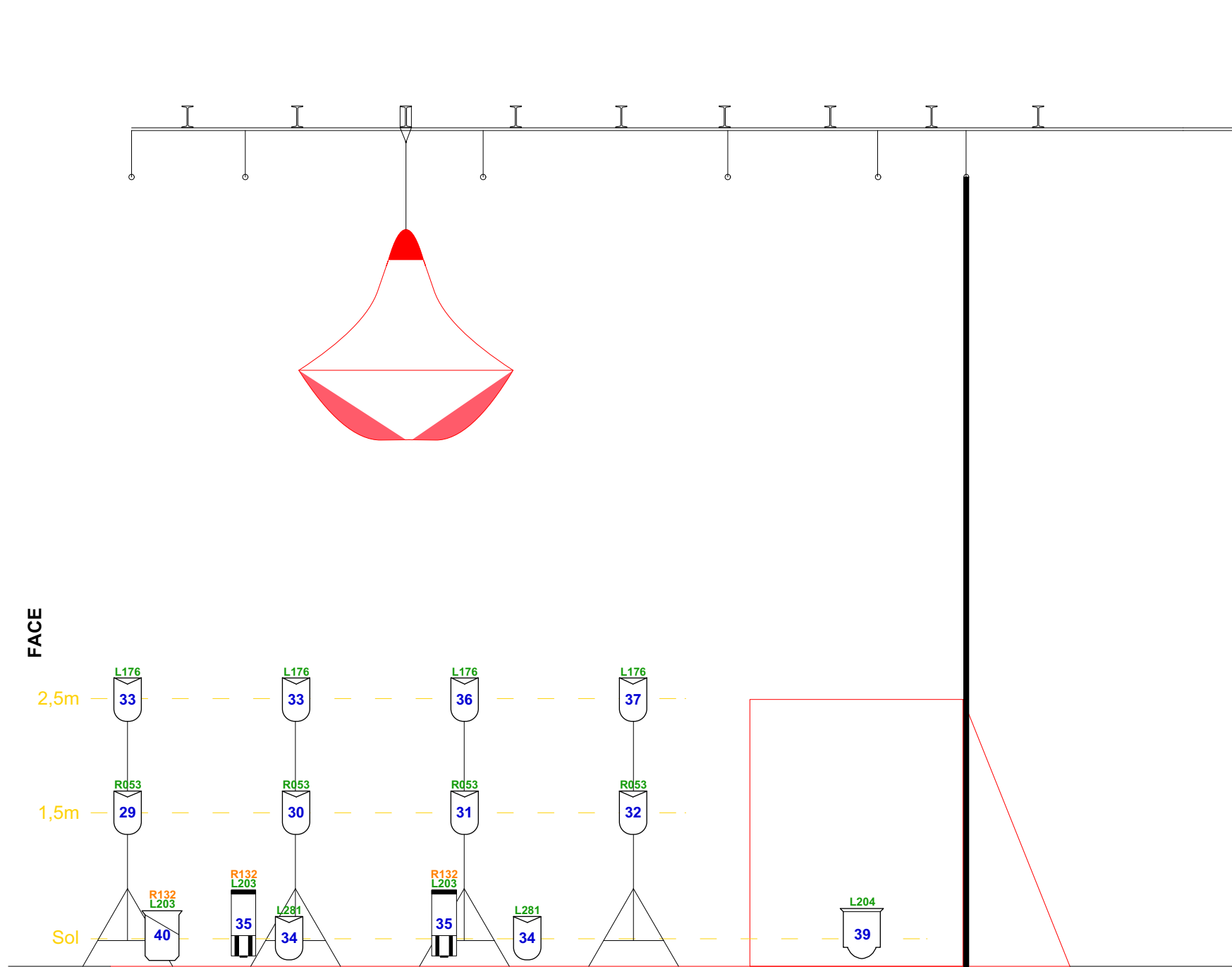
Cie Les Rois Vagabonds  
 Concerto pour deux clowns

**Annexe 4 : Lumière Sol Jardin**  
 Ce plan fait partie intégrante de la fiche technique (màj : 30/10/2019)

ECH 1:50      A3  
 Coupe  
 regie.vagabonds@gmail.com

Circuit	Grada	Circuit	Grada
29		36	
30		37	
31		39	
32		40	
33			
34			
35			

Notes



LEGENDE

Frost  
Couleur  
Circuit

PC 2K (x2)

PAR 64 CP61 (x3)

PC 1K (x9)

PAR 64 CP62 (x38)

RJ 714 (x4) RJ 614 (x2) RJ 613 (x6)

Cie Les Rois Vagabonds

Concerto pour deux clowns

# Annexe 5 : Lumière Sol Cour

Ce plan fait partie intégrante de la fiche technique (màj : 30/10/2019)

ECH 1:50

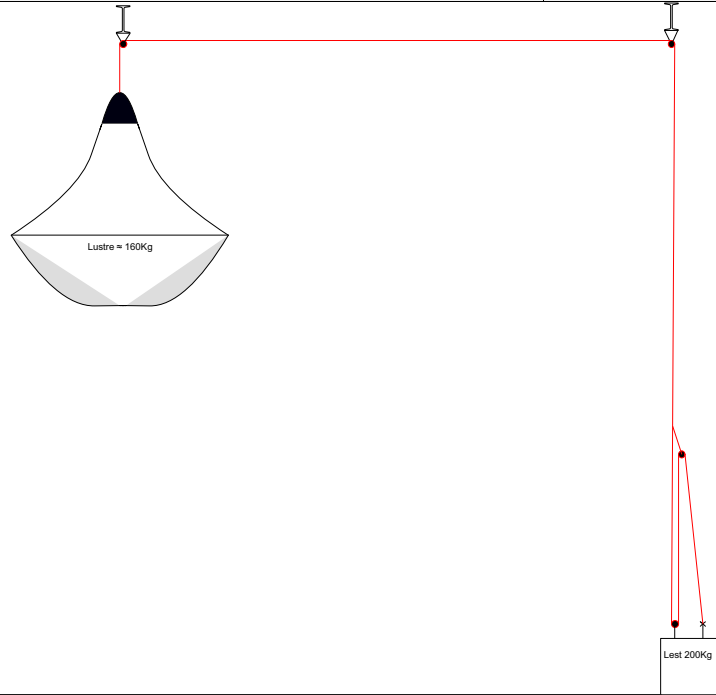
A3

Coupe

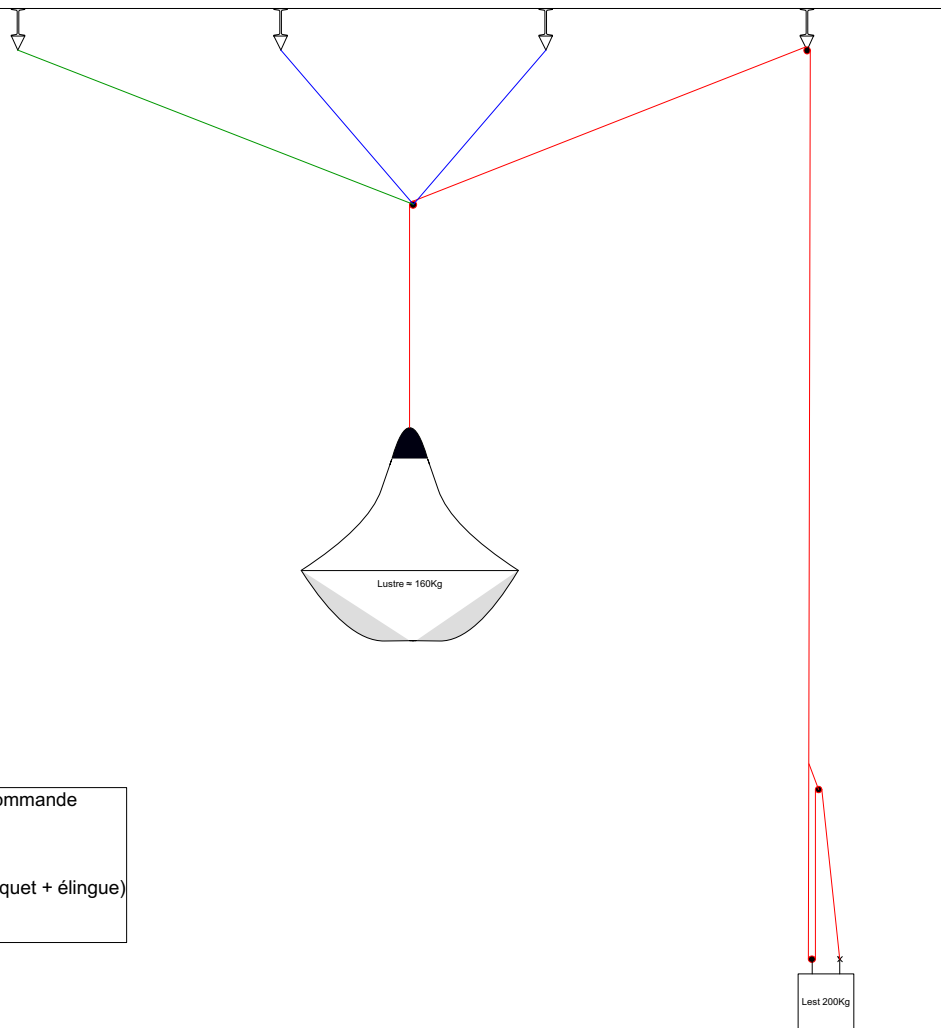
regie.vagabonds@gmail.com





Cie Les Rois Vagabonds	Annexe 6 : Feuille de Patch	Mise à jour du 30/10/2019
Concerto pour deux clowns		regie.vagabonds@gmail.com

Gril (hauteur 7 m, 5m minimum)				
Dimmer	Circuit	Source	Gel	Perche
	1	4 x 714	L203 + R132	FACE
	2	613	L202 + R119	FACE
	3	613	L202 + R119	FACE
	4	2 x PC 1kW	L203 + R132	L1
	5	4 x PAR CP62	L248	L2
	6	4 x PAR CP62	L248	L5
	7	4 x PAR CP62	L248	L6
	8	4 x PAR CP62	L248	L2
	9	4 x PAR CP62	L248	L5
	10	4 x PAR CP62	L248	L6
	11			
	12	PC 2kW	L200 + R119	L1
	13	PC 1kW	L281	L3
	14	2 x PC 1kW	L147	L3
	15	2 x PAR CP62	R035	L4
	16	PAR CP61	L249	L4
	17	PAR CP61	L203	L6
	18			
	19			
	20	614	L203 + R119	L6
	21	614	L203 + R120	L3
	22	PC 1kW	R132	L6
	23	PAR CP61	L203	L3
	24			
Sol				
Dimmer	Circuit	Source	Gel	
	25	PAR CP62	R053	
	26	PAR CP62	R053	
	27	PAR CP62	R053	
	28	PAR CP62	R053	
	29	PAR CP62	R053	
	30	PAR CP62	R053	
	31	PAR CP62	R053	
	32	PAR CP62	R053	
	33	2 x PAR CP62	L176	
	34	4 x PAR CP62	L281	
	35	4 x 613	L203 + R132	
	36	PAR CP62	L176	
	37	2 x PAR CP62	L176	
	38			
	39	PC 2kW	L204	
	40	2 x PC 1kW	L203+R132	
	41			
	42			
	43			
	44			
256	45	Machine a fumée		
257	46			
	47			
	48	Public Salle		
	49			
	50			
	100	Service Coulisses		

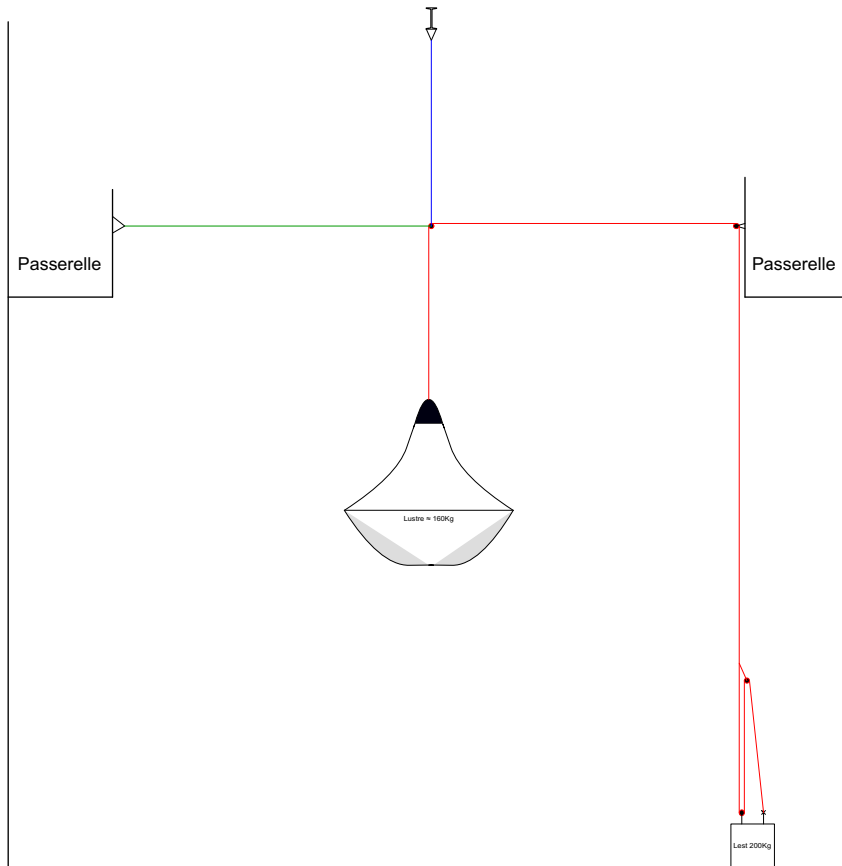


Point d'accroche central à moins de 9/10m

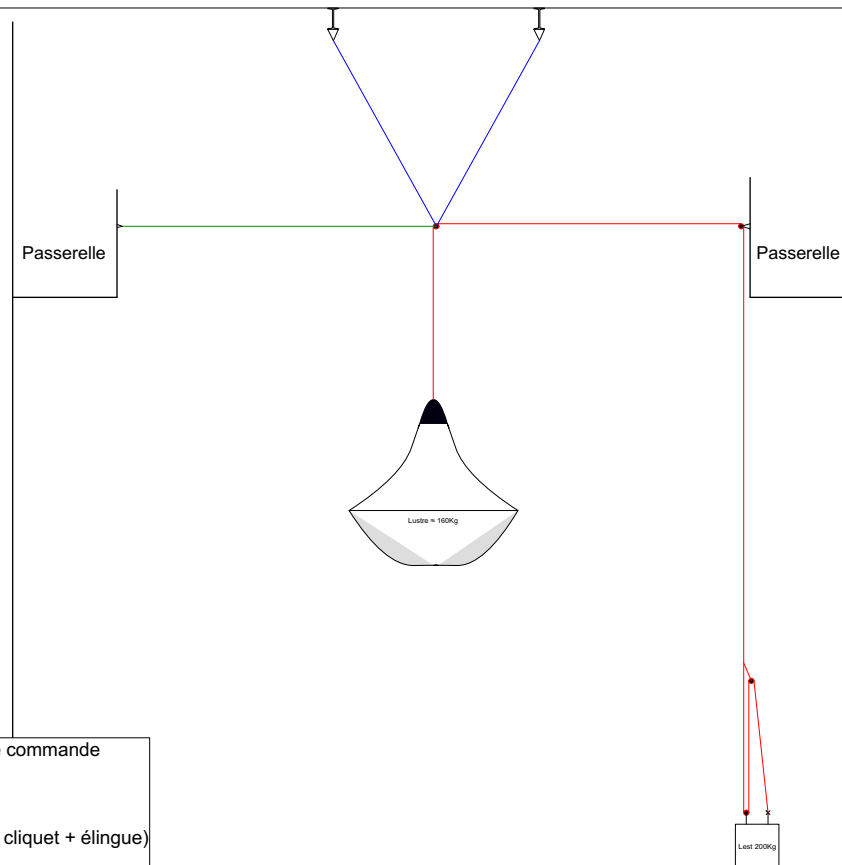


-  Drisse de commande
-  Élingue
-  Hauban (sangle a cliquet + élingue)
-  Poulie

Pas d'accroche centrale, points à moins de 9/10m



Point d'accroche central à plus de 9/10m



- Drisse de commande
- Élingue
- Hauban (sangle a cliquet + élingue)
- Poulie

Pas d'accroche centrale, points à plus de 9/10m